

مدخل لدراسة علم الجغرافيا



أولاً : مفهوم الجغرافيا

- كلمة إغريقية تتكون من مقطعين (Geo) وتعني الأرض ، (Graphy) وتعني الوصف .

✘ الجغرافيا قديماً :

- تعني علم وصف الأرض ؛ حيث كان الرحالة يصفون ويسجلون مشاهداتهم عن البلاد والأقاليم التي يزورونها ؛ ثم تطور تعريف الجغرافيا واتسع نطاق بحثها منذ القدم وحتى الوقت الحاضر .

✘ الجغرافيا حديثاً :

- علم دراسة الظواهر الطبيعية والبشرية علي سطح الأرض مع توضيح العلاقات المكانية المتبادلة بين الإنسان وبيئته .

ثانياً : أهمية دراسة الجغرافيا

- (١) تخدم العلوم المختلفة والاستفادة منها في دعم واتخاذ القرارات .
- (٢) تعالج الظواهر الطبيعية والبشرية والعلاقات بينها بالوسائل التكنولوجية المتقدمة .
- (٣) تدرس التفاعل بين الإنسان وبيئته .
- (٤) تطرح الحلول العملية والممكنة للمشكلات السكانية والبيئية والأخطار التي يتعرض لها الإنسان وممتلكاته .
- (٥) لها دور مهم في حياة الإنسان وخاصة في مجالات استثمار الموارد الطبيعية والتخطيط العمراني .
- (٦) تؤدي إلى ترسيخ إيمان الإنسان بالله من خلال دراسته للكون والأرض .

ثالثاً : فروع علم الجغرافيا

- نظراً لاتساع المعرفة ووفرة المعلومات الجغرافية وتنوعها انقسمت الجغرافيا إلي قسمين ولكل قسم فروع خاصة به .

[١] الجغرافيا الطبيعية

تهتم بدراسة الظواهر الجغرافية الطبيعية التي خلقها الله سبحانه وتعالى وتفاعل مكوناتها .

فروع الجغرافيا الطبيعية

١- جغرافية التضاريس : تهتم بدراسة الأشكال التضاريسية الرئيسية علي سطح الأرض .

٢- الجغرافيا المناخية :

- تهتم بدراسة عناصر المناخ والأقاليم المناخية وأثر المناخ علي الإنسان وأنشطته .

٣- الجيومورفولوجيا : تهتم بدراسة أشكال سطح الأرض والعوامل الطبيعية التي شكلتها .

٤- جغرافية البحار والمحيطات : تهتم بدراسة الخصائص الجغرافية للبحار والمحيطات .

٥- الجغرافيا الحيوية :

- تهتم بدراسة توزيع وتحليل التربة والنبات الطبيعي والحيوان البري .

٦- الجغرافيا الفلكية :

- تهتم بدراسة شكل الأرض وحركتها وعلاقتها بالكواكب الأخرى والنجوم .

[٢] الجغرافيا البشرية

تهتم بدراسة الظواهر البشرية علي سطح الأرض الناتجة عن تفاعل الإنسان مع بيئته.

فروع الجغرافيا البشرية

١- الجغرافيا الاقتصادية :

- تهتم بدراسة الأنشطة الاقتصادية كالزراعة والرعي والتعدين والطاقة والصناعة والنقل.

٢- جغرافية السكان :

- تهتم بدراسة خصائص السكان من حيث النمو والتركيب والتوزيع السكاني والكثافة السكانية والهجرة بأنواعها.

٣- جغرافية العمران :

- تهتم بدراسة العمران الريفي والحضري علي سطح الأرض ومشاكلهم وكيفية حلها وتهتم بالتخطيط العمراني.

٤- الجغرافيا السياسية :

- تهتم بدراسة الدول كظاهرة سياسية من حيث مقوماتها الطبيعية والاقتصادية والاجتماعية والحدود السياسية والمشاكل والعلاقات الدولية.

✚ خلى بالك ✚: توجد فروع أخرى للجغرافيا لا ننمى لمجموعة بعينها ولكنها ترتبط بها في قواسم مشتركة مثل :

(١) الجغرافيا الإقليمية

- تهدف إلي تقسيم العالم والقارات إلي أقاليم وتحدد خصائص كل إقليم (الطبيعية والبشرية) وما يتميز به عن غيره من الأقاليم المجاورة أو البعيدة.

(٢) الجغرافيا التاريخية

- تهتم بدراسة الظواهر الطبيعية والبشرية في الماضي معتمدة على الخرائط القديمة وأدوات التاريخ المختلفة والوثائق التاريخية وكتابات الرحالة وغيرها.

فروع حديثة للجغرافيا

- نظراً لما يواجه المجتمع من تغيرات تكنولوجية وثورة معرفية فقد ظهرت فروع جديدة للجغرافيا منها:
(الجغرافيا الطبية – جغرافية الجريمة – جغرافية الخدمات)

(١) الجغرافيا الطبية :

- تهتم بتوزيع الأمراض وانتشارها والتحليل والتوزيع المكاني لمصادر الخدمات الصحية ودراسة العوامل الطبيعية والبشرية التي تؤثر بالسلب أو الإيجاب في صحة الإنسان.

(٢) جغرافية الجريمة :

- تدرس العلاقة بين المكان وأفعال المجرمين وأسباب حدوث الجريمة وربط هذه الجرائم بالعوامل الاجتماعية والاقتصادية المرتبطة بكل إقليم.

أدوات تعلم الجغرافيا

أولاً : الخريطة

المقصود بها :

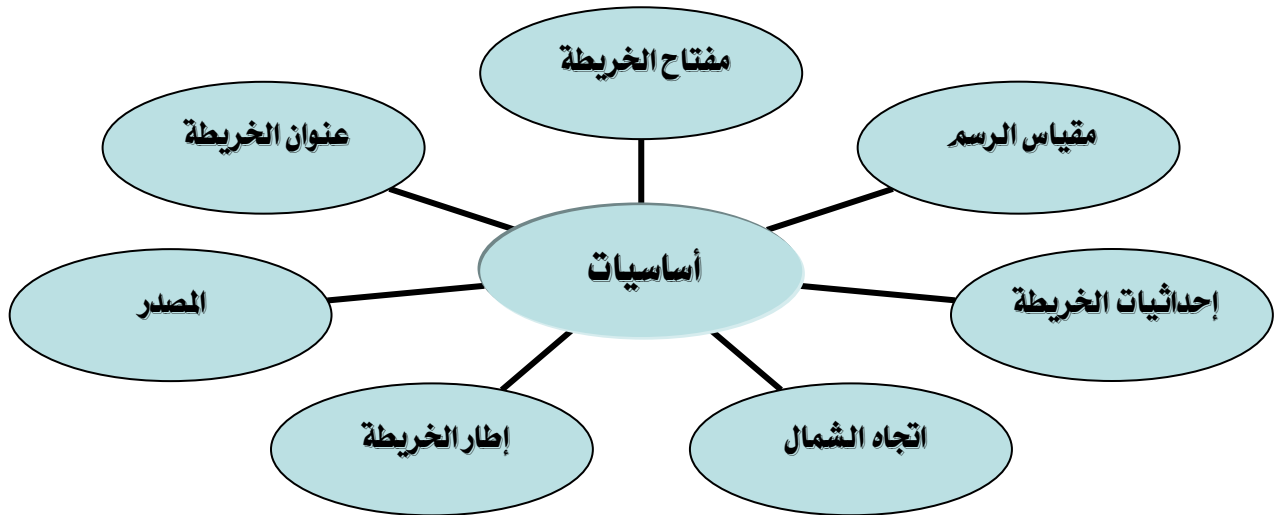
تمثيل لظواهر سطح الأرض أو جزء منه علي سطح مستو بمقياس رسم معين ورموز وألوان معينة وقد يكون ذلك لظواهر طبيعية أو بشرية أو كليهما.

* أهمية الخريطة

- ١- مع التقدم الكبير في صناعة الخرائط في العصر الحديث أصبحت الخريطة عنصراً مهماً يستخدمه العديد من العناصر مثل :
 - قائد الطائرة و القبطان البحري : لتحديد الاتجاهات.
 - الجندي : في تدريباته و عملياته العسكرية.
 - المهندس : في إنشاء المباني و بناء الطرق.
 - الجيولوجي : في التنقيب و البحث عن المعادن و مصادر الطاقة.
 - الطالب : في دراسته للجغرافيا.
- ٢- لغة مختصرة تنقل العديد من المعلومات بصورة واضحة
- ٣- حل المشكلات و تفسير الظواهر الجغرافية
- ٤- تساعد علي فهم العديد من العلاقات المكانية و المعرفة الجغرافية .

أساسيات الخريطة

- هي مجموعة البيانات التي توجد علي الخريطة وهي بيانات ضرورية.



١- إحدائيات الخريطة :

توضح الموقع الفلكي لمكان ما من خلال خطوط الطول و دوائر العرض علي الخريطة ولا بد أن تكون هذه الإحدائيات موجودة علي الخريطة ، ولا بد أن تكون هذه الإحدائيات موجودة علي الجوانب الداخلية من إطار الخريطة ، وتساعدنا علي تحديد الموقع و المناخ والتوقيت

٢- إطار الخريطة :

- يضم جميع محتويات الخريطة داخله وهو الحد الذي تنتهي عنده جميع تفاصيل الخريطة من دون أن تتجاوزه ويمكن تنويع شكل خط الإطار وسمكه ليعطي شكلاً جمالياً للخريطة.

٣- المصدر :

يكتب عادة في الركن الأيمن السفلي من الخريطة ويضم الجهة أو الشخص الذي رسم الخريطة و تاريخ الرسم.

ثانياً : الاستشعار من بعد

- هو علم القياس أو الحصول على معلومات عن سطح الأرض بواسطة أجهزة تصوير ومستشعرات لا تلامس سطح الأرض (التصوير الجوى والفضائي).

تطبيقات الاستشعار عن بعد

رسم الخرائط

- للظواهر الطبيعية والبشرية مما يساعد في ادارة الأزمات.

الموارد الطبيعية

توفير معلومات دقيقة عن الموارد الطبيعية وإمكانية استخدامها مثل: النبات الطبيعي و التربة

التغيرات المناخية

- دراسة طبقات الغلاف الجوى.
- دراسة مناطق الضغط والرياح والحرارة.
- التنبؤ بالتغيرات المناخية والأعاصير.

الدراسات العمرانية

- دراسة النمو والتخطيط العمراني.
- تحديد مسارات الطرق والسكك الحديدية.
- اختيار أفضل المواقع لإقامة المنشآت العمرانية والهندسية والصناعية.

في المجال العسكرى

- تساعد في تنفيذ الكثير من المهام العسكرية
مثل:- التجسس والاستطلاع والإنداز المبكر ورصد وتوجيه الصواريخ.



بدأ الاستشعار عن بعد منذ نهاية القرن ١٩ بواسطة ربط أجهزة تصوير بسيطة بالطائرات الورقية والحمام الزاجل.

استخدم مصطلح الاستشعار عن بعد لأول مرة عام ١٩٦٠م.

الهيئة القومية للاستشعار وعلوم الفضاء تابعة لوزارة البحث العلمي في مصر.

@ مهمة الهيئة القومية للاستشعار وعلوم الفضاء في مصر

نقل ومتابعه وتوفير التكنولوجيا المتطورة في مجال الاستشعار عن بعد.

الاستخدام السلمي لعلوم الفضاء.

ثالثاً : نظم المعلومات الجغرافية GIS

- هو نظام معلوماتي صمم لإدخال وتخزين ومعالجة واسترجاع وتحليل البيانات الجغرافية.
- يساعد على الحصول على معلومات واضحة لإعداد التقارير وقاعدة البيانات لاتخاذ القرارات المناسبة.

مكونات نظم المعلومات الجغرافية

بيانات مكانية: (الخرائط / المرئيات الفضائية / الجداول / الأشكال البيانية)

الأجهزة: (الحاسب / الطابعة / الماسح الضوئي)

البرامج: (البرامج الخاصة بمعالجة البيانات للحصول على المعلومات والتقارير)

العنصر البشري: (القادر على التعامل مع البيانات والأجهزة والبرامج)

رابعاً : نظام تحديد المواقع العالمي GPS

- هو نظام يربط بين الأقمار الصناعية وأجهزة استقبال أرضية.
- يزود مستخدمه بمعلومات دقيقة عن مواقع الأماكن.
- يتكون من ٢٤ قمر.
- يختلف على حسب نوعية التطبيق المستخدم ودقة البيانات المطلوبة.

مجالات استخدامه

- يستخدم نظام تحديد المواقع العالمي فى مجالات عديدة ولكل منها جهاز خاص حسب نوعية التطبيق المستخدم ودقة البيانات المطلوبة وهذه المجالات كما يلى :

المجال العسكري - الملاحة الجوية - المجال البحري - النقل والشحن - الخرائط والرسوم - الاتصالات

أسئلة للمراجعة

س١ :- أكمل العبارات الاتية :

- ١- الجغرافيا قديماً تعني علم أما الجغرافيا حديثاً علم دراسة
- ٢- تهتم جغرافيا بدراسة العمران الريفي والحضري علي سطح الأرض
- ٣- من فروع الجغرافيا الطبيعية و و و
- ٤- من فروع الجغرافيا البشرية و و و
- ٥- تتمثل أساسيات الخريطة في و و و
- ٦- يستخدم قائد الطائرة و القبطان البحري الخريطة في
- ٧- يستخدم المهندس الخريطة في
- ٨- يستخدم الطالب الخريطة في
- ٩- بدأ الاستشعار عن بعد بواسطة ربط أجهزة تصوير بسيطة بـ..... و
- ١٠- الهيئة القومية للاستشعار وعلوم الفضاء تابعة لوزارة في مصر.
- ١١- نظم المعلومات الجغرافية يساعد على الحصول على.....

س٢ :- بم تفسر:

- (١) أهمية جغرافيا الجريمة
- (٢) أهمية الجغرافيا السياسية
- (٣) أهمية دراسة الجغرافيا
- (٤) أهمية الخريطة
- (٥) أصبحت الخريطة في العصر الحديث عنصراً مهم يستخدمه العديد من العناصر
- (٦) أهمية الاستشعار عن بعد في المجال العسكري
- (٧) أهمية الاستشعار عن بعد في مجال الدراسات العمرانية

س٣ :- قارن بين :

- الجغرافيا التاريخية - الجغرافيا الإقليمية
الجغرافيا الطبيعية - الجغرافيا البشرية

س٤ :- ما المقصود بـ:

- (١) علم الجغرافيا
(٢) الجغرافيا الطبيعية
(٣) الخريطة
(٤) نظام تحديد المواقع العالمي
(٥) نظم المعلومات الجغرافية

س٥ :- اكتب ماتعرفه عن :

- ١- مكونات نظم المعلومات الجغرافية
- ٢- مجالات استخدام نظم المعلومات الجغرافية
- ٣- مهمة الهيئة القومية للاستشعار وعلوم الفضاء في مصر

س٦ :-

" حدثت تحولات كبيرة في مجال الجغرافيا في السنوات الأخيرة " ... في ضوء العبارة وضع

- ١- ما المقصود بالاستشعار عن بعد؟
- ٢- متى بدأ الاستشعار عن بعد؟
- ٣- ما تطبيقات الاستشعار عن بعد؟

اكتسبت مصر في الماضي والحاضر أهمية كبرى بسبب موقعها الذي كان عاملاً مؤثراً في تاريخها منذ العصور القديمة ، ويرى جمال حمدان أن مصر تستمد وحدتها الطبيعية من الموقع ، وتبدو في شكلها أقرب إلى شكل المربع ، ويرى أنها بجسمها النهمي قوة بر ، ولكن بسواحلها قوة بحر.

مساحة مصر:

- تبلغ مساحة مصر ١٩.٦٠٠.٠١٩ كم^٢ ، ونحو ٣ ٪ من مساحة إفريقيا

١- الموقع الفلكي: ما المقصود به؟

تقع مصر بين دائرتي عرض ٢٢° و ٣٦° شمالاً أي على نحو ١٠ درجات عرضية وتقع بين خطي طول ٢٥° و ٣٧° شرقاً أي ١٢ خطاً من خطوط الطول.

٢- الموقع الجغرافي: ما المقصود به؟

- تقع مصر في الركن الشمالي الشرقي من قارة إفريقيا.

⊗ الشمال: البحر المتوسط * الجنوب: السودان.

⊗ الغرب: ليبيا. ⊗ الشرق: البحر الأحمر.

⊗ الشمال الشرقي: فلسطين.

أولاً: الحرو والسياسة

يحد مصر حدود سياسية برية وهي حدود اصطناعية تمتد في معظمها في نطاق صحراوي ، وحدود سياسية بحرية.

(١) الحدود الشمالية :

- ⊗ يحد مصر من الشمال حدود بحرية .
- ⊗ تمتد على الساحل الجنوبي للبحر المتوسط بداية من الحدود المصرية الفلسطينية عند رفح شرقاً حتى نقطة الحدود بين مصر و ليبيا عند غرب السلوم غرباً .
- ⊗ يمتد بموازاتها المياه الإقليمية بعرض ١٢ ميلاً بحرياً داخل البحر المتوسط و هي تابعة لسيادة الدولة المصرية

(٢) الحدود الجنوبية :

- ⊗ يحد مصر من الجنوب حدود برية
- ⊗ تفصل بين مصر في الشمال والسودان في الجنوب وتتمشى مع دائرة عرض ٢٢° شمالاً
- ⊗ يمتد من ساحل البحر الأحمر شرقاً حتى جبل العوينات غرباً عند التقاء دائرة عرض ٢٢° شمالاً مع خط طول ٢٥° شرقاً

(٢) الحدود الشرقية :

- ⊗ يحد مصر من الشرق حدود بحرية تمتد على ساحل البحر الأحمر وخليج العقبة
- ⊗ يحدها حدود برية في شمال شرق مصر وهو حد فاصل بين مصر في الغرب وفلسطين في الشرق
- ⊗ تمتد الحدود البرية من رأس خليج العقبة عند بئر طابا باتجاه البحر المتوسط شرق رفح بنحو كيلو متر وهي أقصر حدود برية لمصر
- ⊗ وكان لوجود الاحتلال الصهيوني أثره في إضفاء حساسية استراتيجية وخطورة أمنية لهذه الحدود

(٤) الحدود الغربية :

- ✗ يحد مصر من الغرب حدود برية تفصل بين مصر في الشرق وليبيا في الغرب
- ✗ يتمشى معظمه مع خط طول ٢٥° شرقاً باستثناء قطاعه الشمالي المتعرج والممتد من السلوم حتى منخفض سيوه.

ثانياً : أهمية موقع مصر الجغرافي

كان للموقع الجغرافي لمصر كملتقى للقارات الثلاث القديمة آسيا وأوروبا وإفريقيا ، أثره في تكوين

شخصيتها الجغرافية وتوجيه دورها التاريخي والحضاري عبر العصور على النحو التالي:

- ✗ وقوع مصر على بحرين مهمين هما البحر المتوسط في الشمال والبحر الأحمر وخليجيه العقبة والسويس في الشرق أثره في زيادة أهميتها كمعبر للطرق التجارية منذ القدم.
- ✗ تعد شبه جزيرة سيناء بوابة مصر الشرقية ، حيث استقبلت الهجرات السكانية من شبه الجزيرة العربية وبلاد الشام والرافدين منذ القدم كما انطلقت منها المؤثرات الحضارية والدينية إلى بقية دول القارة الإفريقية خاصة دول شمال القارة وكثير من دولها جنوب الصحراء
- ✗ وقوع مصر في الشمال من حوض النيل كان له أثر كبير في اكتشاف منابع النيل ، وانتقال المؤثرات الحضارية من دول حوض البحر المتوسط وشبه الجزيرة العربية إلى وسط إفريقيا عبر أراضي السودان.
- ✗ الفتح العربي لمصر عام ٦٤١ م أبرز أهمية موقع مصر حيث ساهم في نشر الإسلام في شمال إفريقيا ، كما كانت معبراً للطرق التجارية ما بين دول آسيا في الشرق ودول أوروبا في الغرب وقد كان لذلك أثره في زيادة مواردها من خلال الرسوم التي كانت تفرض على البضائع التي تعبرها
- ✗ ازدادت أهمية موقع مصر بشكل كبير بعد حفر قناة السويس وافتتاحها للملاحة عام ١٨٦٩ م لتصل بين البحرين المتوسط والأحمر ، وأصبحت بدورها أهم طريق ملاحى في العالم.

بم تفسر :- تعد قناة السويس أهم طريق ملاحى في العالم

- ✓ زيادة حركة التجارة العالمية .
- ✓ اكتشاف واستخراج البترول ونقله من مناطق تركزه في الخليج العربي وجنوب شرق آسيا إلى أوروبا وأمريكا الشمالية .
- ✓ اختصرت المسافة بين الشرق والغرب مقارنة بطريق رأس الرجاء الصالح.

أسئلة للمراجعة

١) أكمل:

- ١- تقع مصر في الركن من قارة إفريقيا.
- ٢- إذا كنت تقف عند دائرة عرض ١٨° شمالاً فإنك بذلك تقترب من حدود مصر
- ٣- تعد حدود مصر أكثر الحدود تعرضاً للمخاطر الأمنية.
- ٥- تقع مصر بين خطي طول ٢٥° و شرقاً تقريباً.
- ٦- تسيير حدود مصر الغربية في خط مستقيم باستثناء قطاعها الشمالي الممتد من السلوم حتى.....

٢) بم تفسر:

- ١- زيادة الاهتمام الأمني بالحدود الشرقية لمصر.
- ٢- انتقال المؤثرات الحضارية من دول حوض البحر المتوسط وشبه الجزيرة العربية إلى قلب إفريقيا.

التكوينات الجيولوجية وعوامل تشكيل سطح مصر



علم الجيولوجيا Geology:

يعني باللغة اليونانية علم الأرض وهو العلم الذي يهتم بدراسة نشأة الكرة الأرضية والتطور الجيولوجي الذي مرت به ، وخصائص الصخور وأنواعها وتاريخها، وينقسم إلى فروع عديدة مثل علم الحفريات وعلم الطبقات الصخرية وغيرها.

جغرافية مصر

تقع الأراضي المصرية فوق جزء من درع قاري قديم يعرف بالكتلة العربية النوبية ، وقد تعرض للتصدع فتكون أهدود البحر الأحمر ، وانفصلت مصر عن شبه الجزيرة العربية. تعرض سطح مصر طوال الأزمنة والعصور الجيولوجية لعوامل تشكيل باطنية ، أهمها الصدوع والإلتواءات ، وكذلك عوامل تشكيل خارجية مثل التعرية المائية والتعرية بفعل الرياح. تطور سطح مصر خلال العصور الجيولوجية إلى أن أخذ شكله الحالي.

التكوينات الجيولوجية للأراضي المصرية

[١] تكوينات الصخور الأركية القديمة

هي صخور نارية وهدولة بلورية شديدة التعقد تتميز بشكلها الكتلتي وخلوها من الحفريات ، وتعد البقية الباقية من الكتلة العربية النوبية القديمة.

المساحة : ١٠٪ من مساحة مصر وهو الأساس الذي بنيت عليه الأراضي المصرية

أنواع صخور الزمن الأركي : الجرانيت - البازلت

أهمية الصخور الأركية :

- تحتوي على العديد من المعادن الفلزية أهمها (الحديد - الذهب - المنجنيز)
- كما توجد بها بعض صخور البناء مثل الجرانيت والرخام.

التوزيع الجغرافي للصخور الأركية

توجد الصخور الأركية القديمة في خمس مناطق هي :

- | | | |
|------------------------------|-----------------------|--------------------|
| (١) المثلث الجبلي جنوب سيناء | (٢) جبال البحر الأحمر | (٣) جبل العوينات : |
| (٤) الجندل الأول | (٥) خانق كلابشة | (٦) وادي النيل |

[٢] تكوينات الزمن الأول

يتكون الزمن الأول من ستة عصور جيولوجية ويتكون من صخور معظمها من الحجر الرملي.

المساحة : تغطي تكويناته ١٪ من مساحة مصر.

التوزيع الجغرافي لصخور الزمن الأول

* وادي عربي شمال الصحراء الشرقية. * وسط وغرب سيناء. * حول جبل العوينات

[٣] تكوينات الزمن الثاني

يتكون الزمن الثاني من ثلاثة عصور هي : الترياسي - الجوراسي - الكريتاسي.

المساحة . تبلغ مساحة تكويناته نحو ٤٢ ٪ من جملة مساحة مصر

أنواع صفوره . يتكون أساساً من صخور الحجر الرملي النوبي تعلوها صخور طباشيرية

التوزيع الجغرافي لصفور الزمن الثاني

- ✓ هضبة الجلف الكبير والعبادة.
- ✓ منخفض الواحات البحرية وأجزاء من منخفض الفرافرة.
- ✓ مساحات كبيرة من هضبة العجمة والتهيه في وسط سيناء.
- ✓ جبل المغارة في شمال سيناء.

الأهمية الاقتصادية لصخور الزمن الثاني

- ✓ تحتوي صخور الحجر الرملي النوبي على خزانات المياه الجوفية والبترو
- ✓ تحتوي الصخور الطباشيرية على خامات الفوسفات.
- ✓ توجد في جبل المغارة رواسب الفحم.

[٤] تكوينات الزمن الثالث

يتكون الزمن الثالث من خمسة عصور: البلايوسين - الميوسين - الأوليجوسين - الأيوسين - الباليوسين

المساحة . تبلغ مساحة تكويناته نحو ٣٣ ٪ من جملة مساحة مصر

أنواع صفوره . الحجر الجيري والجبس

التوزيع الجغرافي لصفور الزمن الثالث

- الهضبة الوسطى وهضبة مارميكا في الصحراء الغربية - هضبة المعازة
- مناطق متفرقة على طول سواحل البحر الأحمر وخليجي السويس والعقبة.

الأهمية الاقتصادية لصخور الزمن الثاني

- تستخدم صخور الحجر الجيري في أغراض البناء وصناعة الأسمت والجبس وغيرها.
- تحتوي تكوينات الميوسين على مصايد البترول

[٥] تكوينات الزمن الرابع

يتكون الزمن الرابع من عصرين هما : البلايستوسين - الهولوسين.

رغم صغر عمر هذا الزمن إلا أنه قد ترك آثاره بوضوح على سطح مصر بسبب حدائته .

المساحة .-

تبلغ مساحة تكويناته نحو ١٤ ٪ من جملة مساحة مصر، ويتكون من رواس طينية نيلية وبحرية وشواطئ مرجانية وتلال جيرية ورواسب رملية.

التوزيع الجغرافي لصفور الزمن الرابع

الوادي والدلتا ومنخفض الفيوم - ساحل البحر الأحمر الساحل الشمالي - الصحراء الغربية - شمال سيناء

العوامل التي شكلت سطح مصر



أولاً: العوامل الباطنية

تعرفت الأمازيغ المصرية لعوامل باطنية لعبت دوراً كبيراً في تشكيل سطح مصر وهذه العوامل هي ما يلي

١- التصدع:

تأثرت مناطق كثيرة من مصر خلال العصور الجيولوجية المختلفة للتصدع.

أهم الصدوع التي تعرضت لها مصر

- ✓ نتجت الصدوع عن حركات أرضية
- ✓ ومن أهم هذه الصدوع الصدوع التي حدثت في عصر الأوليجوسين مكونة البحر الأحمر

٢- التداخلات البركانية:

- ✓ حدثت اندفاعات وخروج للبازلت البركاني مصاحباً للحركات
- ✓ ومن المناطق التي تعرضت للتداخلات البركانية وطفوح البازلت جبل قطراني شمال الفيوم.

٣- الالتواءات:

حدثت حركات ضغط جانبية قادمة من الشمال الشرقي ، أدت إلى التواءات خفيفة في الطبقات الرسوبية لتظهر في شكل قباب ومن أمثلتها قبو البحرية الذي تحول إلي منخفض الواحات البحرية.

ثانياً: العوامل الخارجية

يتعرض سطح مصر منذ القدم لعمليات تشكيل تقوم بها عوامل التعرية الخارجية وهذه العوامل هي ما يلي:



التعرية: عمليات النحت والنقل والإرساب.

(١) التعرية المائية:**أ- التعرية النهرية:**

تقوم بها المياه الجارية في الأنهار حيث تتحت مجاريها وتقوم بنقل رواسبها وترسيبها في شكل سهل فيضى على جانبي المجاري أو في شكل دلتا عند مصبه ويتضح ذلك على طول مجرى نهر النيل والذي لا يزال يقوم بعمليات التعرية من نحت ونقل وإرساب منذ أن شق مجراه في الأراضي المصرية حتى الآن

ب- التعرية البحرية:

تتمثل في التعرية بفعل الأمواج والتيارات الساحلية والتي تعمل على تشكيل السواحل وتكون الشواطئ

أهم الأشكال الساحلية الناتجة عن الأمواج

الرؤوس الأرضية مثل : رأس بناس والخلجان والشروم والجروف الساحلية والشواطئ الرملية.

ج- التعرية بفعل المياه الجوفية:

ما النتائج المترتبة على : الفترات المطيرة التي شهدتها مصر في عصر البليستوسين

- ١- تسرب كميات كبيرة من الأمطار في باطن الأرض
- ٢- تعمل المياه المتسربة على توسيع الفواصل والشقوق وإذابة صخور الحجر الجيري
- ٣- أدى ذلك لتكوين عدد من الكهوف

(٢) التعرية بفعل الرياح:

☒ تلعب الرياح دورها كعامل نحت ونقل وإرساب في المناطق الصحراوية بمصر ، حيث نشطت في

فترات الجفاف في الزمن الرابع **وننتج عن نشاطها :**

١- حفر المنخفضات الصحراوية بالصحراء الغربية ، وساعدت الصدوع والشقوق وعمليات الإذابة المائية الرياح في حفر هذه المنخفضات الصحراوية وأكثرها وضوحاً **منخفضي القنطرة والخارجة.**

٢- تكون الغطاءات والكثبان الرملية في الصحراء الغربية

☒ تنشط الرياح كعامل تعرية في المناطق الصحراوية فتؤثر على تكوين وحركة الكثبان الرملية

☒ وتعد الرياح الشمالية الغربية السبب الرئيسي في تكون وحركة الأشكال الرملية

أسئلة للمراجعة

١) ضع علامة (✓) ، وعلامة (x) أمام العبارات الآتية فيما يلي مع تصويب الخطأ:

- ١- توجد الصخور الأركية القديمة جنوب شبه جزيرة سيناء وجبال البحر الأحمر بالصحراء الشرقية ()
- ٢- تعد تكوينات الزمن الأول أكبر التكوينات الجيولوجية مساحة في مصر ()
- ٣- تنقسم تكوينات الزمن الثالث إلى ثلاثة عصور هي الترياسي - الجوراسي - الكريتاسي ()
- ٤- تعد صخور الحجر الجيري من الصخور الأركية القديمة ()
- ٥- من المناطق التي تعرضت للتدخلات البركانية وطفوح البازلت جبل قطراني شمال الفيوم ()
- ٦- من أشكال السطح التي نتجت بفعل التعرية النهرية السهول الفيضية والشواطئ الرملية والدلتاوات ()
- ٧- تشكلت المنخفضات الصحراوية بفعل عوامل باطنية وعوامل تعرية خارجية ()

٢) بم تفسر:

- ١) انتشار المياه الجوفية في جنوب الصحراء الغربية.
- ٢) تكون المنخفضات الصحراوية في الصحراء الغربية.
- ٣) تكون جبال البحر الأحمر.
- ٤) تشكيل السهل الفيضي على جانبي مجرى نهر النيل.
- ٥) تكون دلتا نهر النيل.
- ٦) تعدد الأشكال الساحلية على البحرين المتوسط والأحمر.
- ٧) انتشار الكثبان والغطاءات الرملية في الصحراء الغربية.
- ٨) تنوع الثروات المعدنية في مصر.

٣) ما النتائج المترتبة على:

- ١) تعرض عديد من مناطق كثيرة من مصر للتصدع.
- ٢) اندفاع البازلت البركاني مصاحباً للحركات الصدعية.
- ٣) قيام المياه الجارية في الأنهار بعمليات الإرساب.
- ٤) قيام الأمواج بعمليات نحت وإرساب.
- ٥) نشاط الرياح في فترات الجفاف.
- ٦) تنوع التكوينات الجيولوجية على أرض مصر.

يُقسم سطح مصر إلى أربع وحدات تضاريسية كبرى وهي: -

- ١- وادي النيل وديلتاه ومنخفض الفيوم
- ٢- الصحراء الغربية.
- ٣- الصحراء الشرقية.
- ٤- شبه جزيرة سيناء.

أولاً : وادي النيل وديلتاه ومنخفض الفيوم

تتضمن دراسة وادي النيل وديلتاه ومنخفض الفيوم في مصر كوحدة تضاريسية ما يلي:

- ١- نهر النيل
- ٢- وادي النيل
- ٢- دلتا النيل
- ٤- منخفض الفيوم

١- نهر النيل في مصر

نشأ نهر النيل في أواخر عصر الميوسين بالزمن الثالث حيث بدأ بشق مجراه فوق الأراضي المصرية وكانت منابعه في ذلك الوقت على جبال البحر الأحمر في مصر. اتصل بالمنابع الحبشية و منابع هضبة البحيرات في أوائل البلايستوين نتيجة لحركات أرضية مهدت للروافد الحبشية والاستوائية للاتجاه شمالاً والاتصال بوادي النيل في مصر.

امتداد نهر النيل في إفريقيا

يُعد نهر النيل من أطول أنهار العالم حيث يبلغ طوله من الجنوب إلى الشمال ٦٦٧٠ كم ممتداً من مناطق غزيرة الأمطار من منابعه العليا في الحبشة إلى أن يصل إلى المناطق الصحراوية في شمال السودان ومصر. يمتد نهر النيل وروافده داخل حوض النيل الذي تبلغ مساحته نحو ٢.٩ مليون كم^٢ أي نحو ١٠% من مساحة إفريقيا.

أجزاء حوض نهر النيل

١- المنابع الاستوائية :

- تضم العديد من البحيرات فيكتوريا وإدوارد وألبرت.
- يمثل نهر كاجيرا بداية نهر النيل ويصب هذا النهر في بحيرة فيكتوريا.

٢- أعلى النيل :

- يجري فيه روافد مثل وبحر الجبل وبحر الزراف وبحر الغزال وبحر العرب.

٣- مجموعة السواط - النيل الأبيض:

٤- المنابع الحبشية :

- تنبع منها معظم روافد السواط و العظيرة والنيل الأزرق الذي يستمد معظم مياهه من بحيرة تانا في دولة إثيوبيا .

٥- وادي النيل الأدنى :

- يجري فيه نهر النيل في شمال السودان ومصر دون أن يلتقي بأي رافد وتعد مصر دولة المصب .

مائة نهر النيل

- يأتي ٨٤% من مياه النهر من روافده القادمة من هضبة الحبشة بينما يأتي ١٦% من المنابع الاستوائية
- يبلغ نصيب مصر السنوي من إيرادات نهر النيل ٥٥,٥ مليار م^٣ وإن اختلفت من سنة لأخرى تبعاً لكميات الأمطار الساقطة عند المنابع وتأتي معظم المياه أثناء الفيضان والنسبة الباقية خلال باقى السنة

١- امتداد نهر النيل في مصر

يمتد نهر النيل في مصر من نقطة الحدود مع السودان ويستمر في جريانه شمالاً متخذاً اتجاهات متعددة حتى مصبه في البحر المتوسط لمسافة ١٥٣٢ كم.

وصف نهر النيل في مصر

يتميز مجري نهر النيل في مصر بتعرجه في شكل ثنيات وتعد ثنية قنا أكبر ثنية بمجرى النهر يظهر في قطاعه الجنوبي ما يعرف بالجنذل الأول وهو عبارة عن مجموعة من الصخور النارية الصلبة تعترض مجراة في محافظة أسوان وتنتج عن حركات تصدع بالمنطقة .
تكثر الجزر بمجري نهر

٢- وادي النيل في مصر

الأراضي الفيضية الخصبة التي تمتد علي جانبي نهر النيل ويحدها حافات عالية من الشرق والغرب ويمتد من جنوب مصر إلى القاهرة .

مساحته : تبلغ مساحة الوادي نحو ١٣ ألف كم^٢.

خصائص السهل الفيضي بوادي النيل في مصر

يتكون من رواسب طميية رسبها نهر النيل علي جانبيه.
يختلف اتساعه من قطاع إلي آخر فيضيق بشكل عام في الجنوب ويتسع في الشمال ويصل أقصى اتساع له في محافظة بني سويف (نحو ٢٥ كم) و اقل اتساع له عند خانق السلسلة شمال أسوان (اقل من ٣ كم).
يزداد اتساعه غرب نهر النيل مقارنة بجانبه الشرقي وخاصة في القطاع الممتد من نجع حمادي إلي القاهرة.

بسبب : اقتراب مجري النيل من حافات الهضبة شرقاً مما أدى لتقطع السهل الفيضي وضيقة واختفائه في بعض المواضع . - يتميز بانبساطه وانحداره الخفيف .

٣- دلتا النيل

عبارة عن رواسب فيضية تكونت عند مصب النهر بما يأتي به من حمولة وتترسب في مياه شاطئية ضحلة تتطور إلي أن تتحول إلي سهل دلتاوى تخترقه فروع للنهر لم يتبق منها سوى فرع رشيد وفرع دمياط .

شكل الدلتا :

تبدو دلتا نهر النيل في شكل هندسي أقرب إلي مثلث تقع قمته عند نقطة التفرع شمال غرب القاهرة (قرب القناطر الخيرية) بنحو ٢٢ كم وتمتد قاعدته على طول ساحل البحر المتوسط من سهل الطينة شرقاً حتى الإسكندرية غرباً.

المساحة : تزيد مساحتها على ٢٢ ألف أو نحو ضعف مساحة الوادي

وصف دلتا النيل :

- ١- يتميز سطحها باستوائه بشكل عام خاصة في الشمال.
- ٢- تتحدر انحداراً خفيفاً من الجنوب إلي الشمال

الظواهر الجغرافية التي تتميز بها دلتا النيل

(١) فرع دمياط ورشيد :

☞ يتفرع نهر النيل إلى فرعيه دمياط ورشيد عند القناطر الخيرية شمال غرب القاهرة .

☞ فرع دمياط :

☞ يبلغ طوله ٢٤٥ كم وهو أعلي منسوباً من فرع رشيد بنحو مترين.

☞ فرع رشيد :

☞ يبلغ طوله ٢٣٩ كم وأكثر اتساعاً من فرع دمياط بنحو ١٩٥ متر

(٢) ساحل الدلتا :

☞ ساحل رملي منخفض يمتد من شرق بورسعيد حتى غرب الإسكندرية.

☞ مميزات ساحل الدلتا :

☞ تعرجه الواضح.

☞ كثرة الرؤوس به مثل رأس دمياط (نتوء دمياط) ورأس البرلس.

☞ وجود الخلجان به مثل خليج أبو قير.

(٣) البحيرات الساحلية :

☞ تمتد البحيرات الساحلية من الشرق إلى الغرب.

١- بحيرة المنزلة تتصل بالبحر المتوسط بفتحات تسمى البواغيز وأهمها أشتوم الجميل .

٢- بحيرة البرلس ٣- بحيرة إدكو ٤- بحيرة مريوط

٤- منخفض الفيوم

☞ تبلغ مساحته ١٧٠٠ كم^٢ وتحيط به حافات متصلة في معظم امتدادتها .

☞ تم حفره بواسطة العوامل الباطنية وعمليات النحت المائي والرياح في صخور الهضبة الجيرية إلى

الغرب من نهر النيل غرب محافظة بنى سويف .

☞ ينحدر قاع المنخفض انحداراً عاماً باتجاه الشمال الغربي حيث توجد أخفض منطقة بالمنخفض تشغلها

بحيرة قارون.

☞ يفصله عن وادي النيل هضبة جيرية تقطعها فتحة اللاهون التي يمتد فيها بحر يوسف قادمًا بمياه

ورواسب نهر النيل .

☞ يتميز عن بقية المنخفضات الصحراوية أن رواسب قاعه رواسب نهريّة نقلها نهر النيل عبر بحر

يوسف وشبكات التّرع .

ثانياً : الصحراء الغربية

☞ تبدو في شكلها أقرب إلى المستطيل.

* حدودها :

* جنوباً : حدود مصر مع السودان.

* شمالاً : البحر المتوسط.

* غرباً : الحدود المصرية الليبية.

* شرقاً : وادي النيل.

☞ المساحة :

☞ أكبر الصحارى في مصر وتبلغ مساحتها ٦٨١ ألف كم^٢ (نحو ٦٨% من مساحة مصر)

الأقسام التضاريسية بالصحراء الغربية

أولاً : الهضاب١- هضبة مارمريكا في الشمال :

- سطحها صخري خال تقريباً من الرواسب الرملية.
- يحدها شمالاً السهل الساحلي.
- تطل على البحر مباشرة في بعض المواضع مثل السلوم - يحدها جنوباً منخفضي القطارة وسيوة

٢- الهضبة الوسطى :

- ☞ تمتد وسط الصحراء الغربية ما بين هضبة مارمريكا في الشمال والهضبة الجنوبية في الجنوب.
- ☞ يحدها غرباً خط الحدود المصرية الليبية.
- ☞ تطل على وادي النيل بحافات منحدره و متقطعة.

٣- الهضبة الجنوبية :

- شمالاً : الحافة الشمالية لمنخفضي الخارجة والداخلة .
- جنوباً : خط الحدود مع السودان.
- شرقاً : وادي النيل
- غرباً : الحدود المصرية الليبية
- المساحة: تشغل نحو ثلث مساحة الصحراء الغربية.

☞ تعرف الأجزاء الغربية منها بهضبة الجلف الكبير ويرجع في جنوبها الغربي جبل عوينات

ثانياً: النطاق الساحلي

- تنتهي الصحراء الغربية شمالاً بنطاق ساحلي يمتد من غرب الإسكندرية حتى هضبة السلوم (إقليم مريوط)

أهم الظواهر التضاريسية التي تميزه

☞ ظهور رؤوس أرضية بارزة في البحر مثل (رأس علم الروم ، ورأس الضبعة ، ورأس الحكمة)

ثالثاً : الصحراء الشرقية

☞ تبلغ مساحتها ٢٢٤ ألف كم ٢ (نحو ٢٢% من مساحة مصر)

(١) خط الساحل :

- ☞ يمتد من رأس خليج السويس حتى رأس حدربة جنوباً
- ☞ يتميز بالاستقامة والاتجاه بشكل عام من الشمال الغربي نحو الجنوب الشرقي.
- الرؤوس الأرضية أهمها والخلجان والشروم

(٢) السهل الساحلي :

- عبارة عن مناطق شبه مستوية السطح تقع فيما بين خط الساحل شرقاً ومرتفعات البحر الأحمر .
يتميز بشكل عام باستواء سطحه مع بروز بعض التلال المرتفعة ويغطيه رواسب رملية ومفتتات

(٣) جبال البحر الأحمر :

- ☞ تمتد بشكل عام نحو الجنوب الشرقي مستمرة في السودان وارتريا
- ☞ يُعد جبال الشايب أعلى القمم الجبلية في الصحراء الشرقية (٢١٨٤م) .
- ☞ تنحدر الجبال بشدة نحو السهل الساحلي.

(٤) النطاق الهضبي :

- ☞ يمتد إلى الغرب من جبال البحر الأحمر .
- ☞ يعرف بهضبة المعازة الجيرية شمال ثنية قنا وهضبة العباودة الرملية في جنوبها .

رابعاً : شبه جزيرة سيناء

تبلغ مساحة شبه جزيرة سيناء ٦١ ألف كم^٢.

(١) النطاق الشمالي :

السهل الساحلي الشمالي يمتد من رفح شرقاً حتى شرق التفريعة غرباً.

أهم الظواهر التضاريسية التي تميزه

✓ انخفاضه وقلة انحداره .
✓ انتشار السبخات والمستنقعات ومنها سبخة الملاحة في سهل الطينة في الركن الشمالي الغربي من الساحل.

✓ وجود الكثبان الرملية التي تعد خزانات طبيعية لمياه الأمطار

✓ امتداد التلال القبابية مثل تلال جبلي الحلال والمغارة.

(٢) النطاق الهضبي الأوسط في سيناء:

✓ يشغل نحو ثلث مساحة شبه جزيرة سيناء (٥٤% من مساحة سيناء)

✓ يبدو السطح هضبي مترامي الأطراف يعرف الجزء الشمالي منه بهضبة التيه والجنوبي بهضبة العجمة.

(٣) المثلث الجبلي في جنوب سيناء :

يمتد في شكل مثلث قاعدته عند دائرة عرض ٢٩° شمالاً وقمته عند رأس محمد ويفصله وادي فيران عن هضبة العجمة في الشمال.

تتحدر أرضه مباشرة نحو خليج العقبة شرقاً ونحو سهل ساحلي متسع ممتد في موازاة ساحل خليج السويس غرباً ويعرف باسم سهل القاع.

يقطعه عدد من الأدوية مثل وادي سدر ووادي فيران.

تنتشر فيه القمم الجبلية المرتفعة مثل جبل سانت كاترين أعلى القمم الجبلية ويزيد ارتفاعه على ٢٦٤٢ م.

أسئلة للمراجعة

١) أكمل العبارات التالية بما يناسبها من الكلمات:

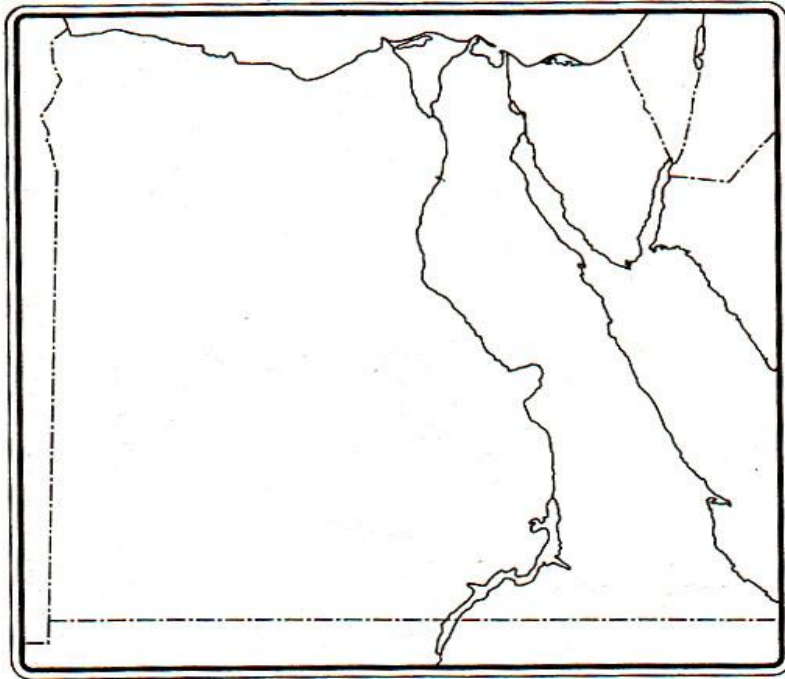
- ١) نشأ نهر النيل في عصر.....
- ٢) يأتي ٨٤% من مياه نهر النيل من روافده في.....
- ٣) أقصى اتساع في وادي النيل يوجد في.....
- ٤) يتميز السهل الفيضي لوادي النيل باستواء سطحه وانحداره الخفيف من إلى
- ٥) تمتد دلتا نهر النيل من سهل شرقاً حتى الإسكندرية غرباً.
- ٦) تتصل بحيرة المنزلة بالبحر المتوسط بفتحات تسمى وأهمها.....
- ٧) يتميز السهل الساحلي للصحراء الشرقية بشكل عام ب.....
- ٨) تنتهي الصحراء الغربية شمالاً بنطاق ساحلي يمتد من غرب حتى هضبة
- ٩) من أهم الظواهر التضاريسية التي تميز الصحراء الشرقية خط الساحل و..... و.....
- ١٠) من أهم الأشكال المميزة لخط الساحل على الصحراء الشرقية الرؤوس الأرضية و.....
- ١١) من التلال القبائية المنعزلة في شبه جزيرة سيناء جبل و جبل

٢) بم تفسر:

- ١) أهمية روافد هضبة الحبشة بالنسبة لمصر.
- ٢) اتساع السهل الفيضي غرب نهر النيل مقارنة بجانبه الشرقي.
- ٣) ظهور المدرجات النهرية على جانبي وادي النيل.

٣) على خريطة مصر الصماء حدد الظواهر التالية:

- ١ - هضبة التيه.
- ٢ - هضبة الجلالة البحرية.
- ٣ - جبال البحر الأحمر.
- ٤ - منخفض الواحات البحرية.



المناخ في مصر

الدرس الأول

الوحدة الثانية

- وهب الله مصر مناخاً معتدلاً معظم فصول العام ساعد على الاستقرار البشرى منذ القدم وبناء الحضارة المصرية على مر العصور.
- اهتم الإنسان المصرى منذ عهد الفراعنة وحتى الآن بدراسة المناخ لما له من تأثير مهم على مظاهر الحياة خاصة عمليات الزراعة وإقامة المناطق العمرانية.
- فى العصر الحديث اهتمت الدول بإنشاء محطات الأرصاد الجوية لدراسة عناصر المناخ وتأثيرها على حياة الإنسان.

العوامل المؤثرة في مناخ مصر

الموقع الفلكي الموقع الجغرافي مظاهر السطح

أولاً : الموقع الفلكي

- ١- تقع معظم مساحة مصر فى النطاق المدارى الجاف (الصحراوي) الذى يمتد بين دائرتى عرض ١٨ - ٣٠ شمالاً بينما تقع الأطراف الشمالية ضمن مناخ البحر المتوسط
- ٢- يتميز المناخ بشكل عام بالدفء شتاءً وارتفاع درجة الحرارة صيفاً مع اعتداله خلال فصلى الربيع والخريف.

ثانياً : الموقع الجغرافي

يؤثر موقع مصر بالنسبة للمسطحات المائية واليابس تأثيراً واضحاً علي المناخ من حيث :-

١- موقع مصر بالنسبة للمسطحات المائية:

يساعد القرب من المسطحات المائية على:-

أ) ضيق المدى الحرارى اليومي والفصلى ويتضح ذلك من خلال مقارنة درجات الحرارة فى المدن الساحلية والمدن الداخلية من البلاد.

المدى الحرارى السنوي	المدى الحرارى اليومي
هو الفرق بين متوسط درجة الحرارة لأكثر شهور السنة حرارة ومتوسط درجة الحرارة لأبرد شهور السنة.	هو الفرق بين متوسط درجة الحرارة العظمى ودرجة الحرارة الصغرى خلال اليوم الواحد.

ب) تؤثر المسطحات المائية فى معدلات الرطوبة النسبية حيث تزداد فى المدن الساحلية وتقل بالاتجاه إلى الداخل فتبلغ الرطوبة

الرطوبة النسبية:

هي نسبة كمية بخار الماء الموجودة فى الهواء إلى كمية بخار الماء التى يمكن أن يتشبع بها الهواء تشبعاً تاماً عند نفس درجة الحرارة.

٢- الموقع بالنسبة لليابس:

✳ يحد مصر حدود برية مع كل من ليبيا غرباً والسودان جنوباً وتعد مصر جزء من الصحراء الكبرى الأفريقية.

✳ أدى اتساع مساحة مصر واقتصار تأثير البحار على الأجزاء الشمالية والهوامش الشرقية إلى سيادة المناخ القارى فى معظم أنحاء مصر.

القارية:

التفاوت الكبير فى درجات الحرارة بين الليل والنهار أو خلال فصول السنة وذلك فى المناطق الداخلية البعيدة عن المسطحات المائية.

نتائج الموقع بالنسبة لليابس :

- ١- ارتفاع درجات الحرارة ارتفاعاً كبيراً في المناطق الداخلية نتيجة للموجات الحارة التي تأتي من النطاق الصحراوي خاصة في فصلي الربيع والصيف (الخماسين)
- ٢- انخفاض درجات الحرارة بوضوح في المناطق الداخلية نتيجة للموجات الباردة التي تخرج من النطاق الصحراوي خاصة في فصل الشتاء.
- ٣- زيادة المدى الحراري اليومي والفصلي و حدوث درجات حرارة متطرفة في المناطق الداخلية والصحراوية وتعد مدينة المنيا أكثر جهات مصر تعرضاً للتطرف الحراري.
- ٤- تأثر مصر بحالة الضغط الجوي فوق آسيا وشرق أفريقيا صيفاً يؤدي لإرتفاع الحرارة والرطوبة

ثالثاً : مظاهر السطح

تؤثر مظاهر السطح على المناخ وخاصة عنصرى الحرارة والمطر.

أولاً : الحرارة :

- ☀ معظم الأراضي المصرية فهي في معظمها مناطق سهلية قليلة الارتفاع.
- ☀ لا يوجد تأثير لمظاهر السطح على درجة الحرارة باستثناء المناطق الجبلية المرتفعة مثل جنوب سيناء ومرتفعات البحر الأحمر

ثانياً : الأمطار :

- ☀ يؤثر اتجاه المرتفعات على الرياح وسقوط الأمطار.
- ☀ ما النتائج المترتبة على : عدم وجود مرتفعات على طول السواحل الشمالية لمصر
- ✓ توغل الرياح الشمالية والشمالية الغربية إلى الداخل وسقوط الامطار الشتوية.
- ☀ ما النتائج: امتداد جبال البحر الأحمر من الشمال إلى الجنوب بمحاذاة ساحل البحر
- ✓ منع وصول تأثيرات البحر للمناطق الداخلية.

أحوال مصر المناخية في فصل الصيف [يونيو - يوليو - أغسطس]

(أ) الحرارة

- يرتفع متوسط درجات الحرارة في مصر خلال فصل الصيف بصفة عامة نتيجة لتعامد الشمس على مدار السرطان في جنوب مصر.
- * حيث ترتفع درجات الحرارة بشكل مضطرب كلما اتجهنا جنوباً
- ☀ بم تفسر : تعد المناطق الواقعة جنوب أسوان أكثر المناطق حرارة خلال فصل الصيف
- ✓ تصل درجة الحرارة لأكثر من ٣٥ م لوقوعها في منطقة مدار السرطان وتعامد الشمس عليها.
- ✓ بعدها عن المؤثرات البحرية
- ☀ خلى بالك : تقل درجات الحرارة في الجهات الشمالية من مصر علي ساحل البحر المتوسط
- ☀ بم تفسر : انخفاض درجات الحرارة في الجهات الشمالية ج/ لتأثرها بوجود المسطحات المائية
- ☀ بم تفسر : انخفاض درجات الحرارة على جبال البحر الأحمر وجنوب سيناء نتيجة لارتفاعها.
- تنخفض درجات الحرارة بشكل ملحوظ أثناء الليل خاصة في المناطق الداخلية ذات المناخ القارى بسبب البعد عن المسطحات المائية.

(٢) الرياح

ما النتائج المترتبة على : ارتفاع درجة الحرارة في فصل الصيف

- * تهب الرياح من مناطق الضغط المرتفع لمناطق الضغط المنخفض
- * تهب من البحر المتوسط رياح جافة ومعتدلة في سرعتها وملطفة لدرجة الحرارة وهي الرياح الشمالية التجارية

- أهمية الرياح الشمالية :

- * تلطيف درجات الحرارة خاصة في المناطق الشمالية.
 - * تساعد على الملاحة النيلية خاصة المراكب الشراعية.
- بم تفسر : لا تسقط الرياح الشمالية أمطاراً في فصل الصيف رغم مرورها بمسطحات مائية**
لأنها أتية من مناطق أقل حرارة إلي مناطق أكثر حرارة.

(٣) الأمطار

*ينعدم سقوط الأمطار خلال فصل الصيف ويسود الجفاف الأراضى المصرية.

أحوال مصر المناخية في فصل الخريف [سبتمبر – أكتوبر – نوفمبر]

(١) الحرارة

بم تفسر: يُعد فصل الخريف فصلاً انتقالياً بين الصيف والشتاء

- حيث تتعامد الشمس على خط الاستواء وتتميز درجات الحرارة بالاعتدال.
- يتميز فصل الخريف بعدم وجود تطرف مناخى كما يحدث في فصل الربيع من اضطرابات جوية

(٢) الرياح

هبوب رياح شمالية وشمالية غربية على مصر.

(٣) الأمطار

- قد تسقط الأمطار في فصل الخريف خاصة فوق جبال البحر الأحمر وجبال جنوب سيناء
- عادة ما تكون غزيرة في شكل سيول متدفقة لعدة أيام تسبب الكثير من الآثار التدميرية.
- يبدأ سقوط المطر القليل على الساحل الشمالى

أحوال مصر المناخية في فصل الشتاء [ديسمبر – يناير – فبراير]

(١) الحرارة

☀ تتعامد الشمس على مدار الجدى لذا

- تنخفض درجات الحرارة بشكل عام خاصة في المناطق الجبلية العالية والمناطق الداخلية

📌 **اضف إلى معلوماتك:**

- ✓ ساعد اعتدال درجات الحرارة في مصر شتاءً على جذب السياح للاستمتاع بدفء الشتاء وزيارة الآثار المصرية.
- ✓ أدى دفء الشتاء في سواحل البحر الأحمر إلى جعلها من أفضل المشاتي في العالم والتي تجذب آلاف السائحين للاستمتاع بالشواطئ الدافئة والشعاب المرجانية وممارسة الرياضات البحرية.

(٢) الرياد

• تتأثر مصر بنوعين من الرياح هما:

٢- الرياح الشمالية التجارية	١- الرياح الشمالية الغربية
- رياح جافة وباردة تهب على مصر حتى المنيا وقد يؤدي هبوبها إلى انخفاض شديد في درجة الحرارة تسمى بالموجات الباردة وذلك لقدمها من المناطق الباردة في قارتي آسيا وأوروبا.	* تهب نتيجة المنخفضات الجوية التي تمر فوق البحر المتوسط وشمال مصر. * رياح رطبة محملة ببخار الماء تؤدي إلى سقوط أمطار غزيرة خاصة على المناطق الشمالية. * تقل كلما اتجهنا جنوباً.

(٣) الأمطار

* يُعد فصل الشتاء فصل سقوط الأمطار الرئيسي في مصر حيث يسقط خلاله نحو ٩٠% من المطر السنوي وتنتج الأمطار عن المنخفضات الجوية القادمة مع الرياح الشمالية الغربية.
* تزداد كمية المطر السنوي على الساحل الشمالي بشكل عام

احوال مصر المناخية في فصل الربيع [مارس - ابريل - مايو]

(١) الحرارة

* ترتفع درجة الحرارة تدريجياً مع بداية فصل الربيع.
* يسود الدفء خاصة خلال شهري ابريل ومايو.
* **بم تفسر: ارتفاع درجة الحرارة بشكل كبير في فصل الربيع لعدة أيام**
✓ نتيجة مرور منخفضات جوية تجذب عليها رياح الخماسين الحارة.

(٢) الرياد

• **تتعرض مصر لنوعين من الرياح في فصل الربيع هما:**١- **الرياح الشمالية** تهب على معظم أنحاء مصر٢- **رياح الخماسين**

* رياح محلية محملة بالرمال والأتربة تهب من الجهات الصحراوية الجنوبية على شمال مصر خلال فصل الربيع وتأتي في شكل موجات تتراوح كل منها من ٢ - ٣ أيام.
* ترتفع درجات الحرارة في أثناء الخماسين إلى أكثر من ٤٠ م لعدة أيام.
* السبب في هبوبها مرور انخفاضات جوية قادمة من الغرب إلى الشرق.

(٣) الأمطار

قد تسقط الأمطار في فصل الربيع خلال شهر مارس وخاصة على الساحل الشمالي.
قد تكون غزيرة يصاحبها عواصف رعدية وقد تسقط أمطار فجائية على جبال جنوب سيناء والصحراء الشرقية تؤدي لحدوث سيول

* **اضف إلى معلوماتك:**حـ **رياح الخماسين ضارة بالإنسان والنبات حيث:**

⚡ - تسبب أمراض الرمد وضيق التنفس.

⚡ - تسبب أضراراً بالغة بالنباتات والأشجار.

⚡ - تعد محافظتا الجيزة والقليوبية أكثر المحافظات تأثراً برياح الخماسين.

أسئلة للمراجعة

١) أكمل العبارات التالية :

- ١) من العوامل المؤثرة فى مناخ مصر و
 - ٢) تقع معظم مساحة مصر فى نطاق المناخ
 - ٣) تعد المناطق الواقعة فى أكثر المناطق حرارة خلال فصل الصيف.
 - ٤) الرياح التى تهب على مصر فى فصل الربيع هي الرياح
 - ٥) تتأثر مصر بنوعين من الرياح فى فصل الشتاء، هي الرياح والرياح
 - ٦) تتحرك المنخفضات الجوية فوق البحر المتوسط فى الشتاء من إلى
 - ٧) تسقط الأمطار الشتوية على مصر نتيجة هبوب الرياح
- ٢) ضع علامة (✓) ، وعلامة (x) أمام العبارات الآتية فيما يلي مع تصويب الخطأ:

- ١- تهب الرياح الشمالية والشمالية الغربية على مصر فى فصل الخريف. ()
- ٢- يعد فصل الخريف أفضل فصول العام مناخياً. ()
- ٣- يزيد المدى الحرارى اليومي والفصلى فى المدن الساحلية مقارنة بالمناطق الداخلية ()
- ٤- تكتسب المياه الحرارة ببطء وتفقدتها ببطء. ()
- ٥- يتكون نطاق من الضغط المرتفع فوق اليابس المصرى فى فصل الصيف. ()

٣) اختر الإجابة الصحيحة مما بين القوسين:

- ١) يقصد بالاعتدالين فصلي (الصيف والشتاء ، الربيع والخريف ، الشتاء والربيع ، الصيف والربيع)
- ٢) أكثر مدن مصر أمطاراً مدينة (الإسكندرية ، العريش - بور سعيد ، رفح)
- ٣) تتعامد الشمس فى الصيف الشمالى على ..
- ٤) تسقط الأمطار الشتوية نتيجة هبوب الرياح الشمالية (التجارية ، الغربية ، الشرقية - الجنوبية)

٤) بم تفسر:

- ١- تأثير الموقع الجغرافى لمصر على المناخ بصورة كبيرة.
- ٢- تأثير المسطحان المائية على مناخ مصر.
- ٣- ضعف تأثير البحر الأحمر على مناخ مصر.
- ٤- اختلاف الضغط الجوى فوق اليابس والماء خلال الصيف والشتاء.

٥) ما النتائج المترتبة على:

- ١- موقع مصر الفلكى من الناحية المناخية.
- ٢- موقع مصر على البحرين المتوسط والأحمر.
- ٣- امتداد جبال البحر الأحمر بشكل عام من الشمال إلى الجنوب.
- ٤- هبوب الرياح الشمالية الغربية شتاءً.
- ٥- هبوب رياح الخماسين فى فصل الربيع.

٦) ماذا يحدث لو:

- ١- لم تطل مصر على مسطحات مائية.
- ٢- إذا امتدت سلاسل جبلية فى موازاة الساحل من الغرب إلى الشرق.

الدرس الثاني الأقاليم المناخية في مصر

تقسم مصر إلي أربعة أقاليم مناخية على الرغم من التشابه الكبير فى الخصائص المناخية فى معظم الأراضى المصرية.

☆ **الإقليم المناخي:** عبارة عن مساحة من سطح الأرض تتشابه في عناصرها المناخية المختلفة.



أولاً : إقليم البحر المتوسط

الموقع والامتداد :

● يمتد الإقليم على طول الساحل الشمالى لمصر على البحر المتوسط من رفح شرقاً حتى السلوم غرباً باتساع بضعة كيلومترات من الشمال للجنوب حتى دائرة عرض مدينة طنطا.

الخصائص المناخية :

- يعد أكثر أقاليم مصر اعتدالاً فى درجة الحرارة حيث يبلغ متوسط درجة الحرارة ١٤ م شتاءً و ٢٣ م صيفاً.
- يقل المدى الحرارى اليومى والفصلى بسبب تأثير البحر المتوسط.
- يعد أكثر أقاليم مصر مطراً يسقط معظمها فى فصل الشتاء نتيجة هبوب الرياح العكسية الغربية وتعد الإسكندرية أكثر جهات مصر مطراً.
- ترتفع نسبة الرطوبة فى الجو خاصة فى فصل الشتاء بسبب موقعه على البحر المتوسط.

أهم المدن المصرية التي تقع في هذا الإقليم :

مرسى مطروح - الإسكندرية - رشيد - دمياط - بورسعيد - العريش - رفح - طنطا - كفر الشيخ

ثانياً : الإقليم شبه الصحراوي

الموقع والامتداد :

- يمتد إلى الجنوب من إقليم شبه البحر المتوسط حتى دائرة عرض مدينة المنيا.
- يشمل جنوب الدلتا ومناطق واسعة من الصحراء الغربية والصحراء الشرقية شمال دائرة عرض ٢٨ شمالاً تقريباً.
- كما يشمل سواحل سيناء على خليج العقبة والسويس.

الخصائص المناخية :

- يقل متوسط درجة الحرارة شتاءً عن إقليم شبه البحر المتوسط وترتفع صيفاً حيث يبلغ متوسط الحرارة صيفاً ٢٧ م وشتاءً ١٣ م مع ارتفاعه بالاتجاه جنوباً.
- يزداد المدى الحرارى خاصة كلما بعدنا نحو الداخل جنوباً.
- تقل كمية الأمطار كلما اتجهنا جنوباً
- تقل نسبة الرطوبة النسبية شتاءً وترتفع صيفاً.

أهم المدن المصرية التي تقع في هذا الإقليم :

القاهرة - السويس - شبين الكوم - بنى سويف - الفيوم - الباويطى بالواحات البحرية

بم تفسر: لا تعتبر الصحراء الغربية ولا الصحراء الشرقية إقليماً مستقلاً وموحداً لكل منهما

- ✓ لأن الأطراف الشمالية من هاتين الصحراوين تختلف عن الأطراف الجنوبية منهما.
- ✓ وادى النيل فى مصر لا يمثل فاصلاً ولا إقليماً مناخياً بين الشرق والغرب.

ثالثاً : الإقليم الصحراوي

الموقع والامتداد :

- يشمل الأراضى المصرية جنوب دائرة عرض مدينة المنيا وحتى الحدود المصرية السودانية جنوباً ويضم الجزء الجنوبى من الصحراء الشرقية والصحراء الغربية.

الخصائص المناخية :

- يُعد أعلى أجزاء مصر حرارة خاصة فى فصل الصيف نهراً حيث ترتفع درجة الحرارة إلى أكثر من ٤٠م وتتنخفض ليلاً لنحو ٢٥° يتميز بشتاء بارد فى النهار وشديد البرودة ليلاً لسيادة المناخ القارى.
- يتميز الإقليم بانخفاض معدلات الرطوبة النسبية صيفاً وشتاءً ويندر سقوط الأمطار وعادة ما تسقط بكميات قليلة جداً وغير منتظمة فى فصل الشتاء.

أهم المدن المصرية التي تقع فى هذا الإقليم :

أسيوط - سوهاج - قنا - الأقصر - أسوان - القصير - الخارجة

رابعاً : إقليم المرتفعات

الموقع والامتداد :

- يشمل هذا الإقليم جبال جنوب سيناء وجبال البحر الأحمر.

الخصائص المناخية :

- تختلف درجة حرارة الإقليم من منطقة لأخرى حسب الارتفاع.
- تقل درجة حرارة الإقليم بما لا يقل عن ١٠ درجات صيفاً وشتاءً مقارنة بالمناطق الساحلية المجاورة لها.

- ★ **مثال:** تبلغ درجة الحرارة الصغرى فى فصل الشتاء فى سانت كاترين ٣م وفى شرم الشيخ القريبة منها ١٤م.
- ✓ تسقط الأمطار شتاءً وتقل صيفاً وقد تسقط بعض الثلوج شتاءً على القمم الجبلية خاصة قمة جبل سانت كاترين.

- ✓ تسقط أمطار رعدية فجائية ينتج عنها سيول فى فصلى الخريف والربيع.

- ✓ تسقط أمطار غزيرة على جبل علبة فى أقصى جنوب شرق مصر.

أهم المدن المصرية التي تقع فى هذا الإقليم : مدينة سانت كاترين

التغيرات المناخية وأثرها على مصر

☆ التغير المناخي:

- اختلاف فى الأحوال المناخية المعتادة التى تميز مكان ما على سطح الأرض وتؤدى التغيرات المناخية على المدى الطويل إلى تأثيرات هائلة على الأنظمة الحيوية الطبيعية.

أسباب التغير المناخي:

- زيادة فى نسبة تركيز الغازات المتولدة عن عمليات الاحتراق فى الغلاف الجوى بسبب الأنشطة البشرية
- ومن هذه الغازات :** ثانى أكسيد الكربون ، ومجموعة غازات الكلور وفلوروكربون.
- تعد التغيرات المناخية ظاهرة عالمية إلا أن تأثيراتها محلية ولذا فإنه من الضروري تقدير مدى تأثر مصر بها.

نتائج التغير المناخي

يُري العلماء اتجاه درجة الحرارة إلى الارتفاع التدريجي وزيادة كمية الانبعاثات الحرارية والملوثات على الأرض.

الآثار السلبية للتغيرات المناخية

(١) على المياه العذبة والمالحة

- ١- ارتفاع معدلات درجات الحرارة قد يؤدي إلى انصهار الجليد في القطبين الشمالي والجنوبي.
- ٢- ارتفاع منسوب المياه في البحار والمحيطات يؤدي لغرق مساحات واسعة من السواحل الشمالية المصرية وأجزاء من الدلتا.
- ٣- زيادة درجة الحرارة سوف تؤدي إلى زيادة معدلات التبخر وبالتالي نقص كميات المياه خاصة في نهر النيل.
- ٤- تغير معدلات وأماكن سقوط الأمطار ومواسم سقوطها.

(٢) على صحة الإنسان

- ١- يؤدي ارتفاع درجة الحرارة إلى انتشار بعض الأمراض الخطيرة كالمالاريا وسرطان الجلد بالإضافة إلى ضربات الشمس.
- ٢- للمناخ تأثير كبير على زيادة معدلات تكاثر الحشرات التي تنقل العديد من الأمراض.

(٣) على السياحة

- اختفاء أجزاء من الشواطئ الرملية خاصة على طول الساحل الشمالي.

(٤) على الزراعة

- ١- من المتوقع حدوث انخفاض في إنتاجية بعض المحاصيل الشتوية التي تحتاج إلى درجات حرارة منخفضة قد يقابله ارتفاع في إنتاجية بعض المحاصيل الصيفية.
- ٢- يؤدي ارتفاع درجات الحرارة إلى الحاجة لمزيد من مياه الري لمواجهة درجات الحرارة المرتفعة.

☆ **الاحتباس الحراري:** الزيادة التدريجية في درجة حرارة طبقات الغلاف الجوي نتيجة زيادة انبعاثات الغازات والملوثات.

🌐 **الغازات المنبعثة :**

بخار الماء وثنائي أكسيد الكربون والميثان والأوزون ، وهي غازات طبيعية تلعب دوراً مهماً في تدفئة سطح الأرض وبدونها تنخفض درجة الحرارة إلى تحت الصفر ، وتقوم تلك الغازات بامتصاص جزء من الأشعة الحمراء التي تنبعث من سطح الأرض وتحفظ بها في الغلاف الجوي للأرض ، لتحافظ على درجة حرارة الأرض في معدلها الطبيعي ، والزيادة في كمياتها تؤدي لاحتباس الحرارة داخل الغلاف الجوي.

أسئلة للمراجعة

١) أكمل العبارات التالية بما يناسبها من كلمات:

- ١) يعد إقليم أكثر أقاليم مصر اعتدالاً فى درجات الحرارة.
- ٢) من أهم مدن إقليم شبه البحر المتوسط فى مصر مدن و
- ٣) من أهم مدن إقليم شبه الصحراوى مدينتا و
- ٤) من الغازات التى تسبب ارتفاع فى درجة حرارة سطح الأرض و
- ٥) نتيجة للتغيرات المناخية قد تتعرض بعض الشواطئ المصرية وأجزاء من الدلتا لخطر
- ٦) يمتد إقليم جنوب إقليم شبه البحر المتوسط حتي دائرة عرض مدينة المنيا.
- ٧) من أهم المدن التي تنتمي لأقليم المرتفعات

٢) ضع علامة (✓) ، وعلامة (x) أمام العبارات فيما يلي مع تصويب الخطأ:

- ١) يقل المدى الحرارى اليومى والفصلى فى إقليم شبه البحر المتوسط. ()
- ٢) يمتد إقليم شبه الصحراوى حتى مدينة أسيوط. ()
- ٣) تعد ظاهرة التغيرات المناخية من الظواهر المحلية المرتبطة بالبيئة المصرية. ()
- ٤) تقتصر آثار التغيرات المناخية على ارتفاع درجات الحرارة فى مصر. ()
- ٥) قد يترتب على التغيرات المناخية زيادة فى إنتاج المحاصيل الصيفية. ()
- ٦) مدينة بورسعيد تقع فى الإقليم شبه الصحراوى. ()
- ٧) يشمل إقليم المرتفعات جبال جنوب سيناء وجبال البحر الأحمر. ()
- ٨) تسقط أمطار غزيرة علي جبل علبة فى أقصى جنوب غرب مصر. ()
- ٩) تعد ظاهرة التغيرات المناخية ظاهرة عالمية وتأثيراتها عالمية. ()

٣) اختر الإجابة الصحيحة مما بين القوسين:

- ١) يبلغ متوسط الأمطار فى إقليم البحر المتوسط مليمتر.
(١٠٠ : ٢٠٠ - ١٠٠ : ١٩٠ - ١٠٠ : ١٨٠ - ١٠٠ : ١٥٠)
- ٢) تختلف الخصائص المناخية فى جنوب سيناء عن شمالها نتيجة لتأني (الرياح-الارتفاع- البحر- الأمطار)
- ٣) تقل درجات الحرارة فى إقليم المرتفعات عن المناطق الساحلية المجاورة لها فى سيناء درجة
(١٠ - ٢٠ - ٣٠ - ١٥)
- ٤) من أهم مدن الإقليم شبه الصحراوى (المنيا - الخارجة - الإسكندرية - سانت كاترين)

٤) بم تفسر:

- ١) يعد إقليم المرتفعات إقليمياً مناخياً متميزاً عن المناطق الأخرى فى مصر.
- ٢) اعتدال مناخ مصر شمال دائرة عرض ٣٠ شمالاً. (٣) حدوث التغيرات المناخية.
- ٤) اتساع المدى الحرارى فى الإقليم شبه الصحراوى.
- ٥) يتميز الإقليم الصحراوى بشتاء بارد فى النهار وشديد البرودة ليلاً.

٥) ما النتائج المترتبة على:

- ١) موقع مصر الفلكى بين دائرتى عرض ٢٢ ، ٣١ شمالاً. (٣) التغيرات المناخية على صحة الإنسان.
- ٢) ارتفاع جبال البحر الأحمر بالصحراء الشرقية والمثلث الجبلى جنوب سيناء.

٦) ماذا يحدث إذا:

- ١) حدثت تغيرات مناخية أدت إلى انخفاض درجات الحرارة عالمياً.
- ٢) استمرت ظاهرة التغيرات المناخية وارتفاع درجات الحرارة.

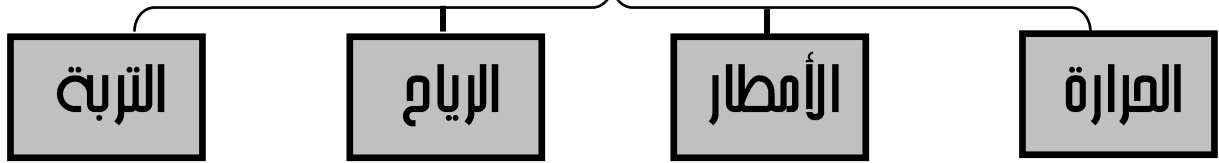
النبات الطبيعي والحيوان البري في مصر

الدرس الثالث

☆ النبات الطبيعي:

النبات الذي ينمو دون تدخل الإنسان في زراعته نتيجة لتفاعل عناصر المناخ المختلفة مع التربة.

العوامل المؤثرة فى النبات الطبيعي



النبات الطبيعي وتوزيعه فى مصر

أولاً: النباتات الطبيعية في الوادي والدلتا ومنخفض الفيوم

- ✓ تتوفر في الوادي والدلتا ومنخفض الفيوم المياه والتربة حيث ينمو النبات الطبيعي على ضفاف الترع والمصارف مثل: الكافور والتوت والجميز وورد النيل.
- ✓ تنتشر النباتات والحشائش في مناطق البراري شمال الدلتا.

ثانياً: النبات الطبيعي في الصحاري المصرية

أ) النبات الطبيعي في شبه جزيرة سيناء :

- ✓ تكثر في سيناء النباتات العشبية الفقيرة مثل النباتات الملحية والمانجروف والشيح
- بم تفسر: يعد ساحل خليج العقبة من المناطق الفقيرة في النبات الطبيعي - نظراً لضيقه وفقر تربته**

ب) النبات الطبيعي في الصحراء الشرقية :

- ✓ تنمو على السواحل مثل الغرقد والمانجروف
- ✓ تعد منطقة جبل علبه في أقصى الجنوب الشرقي بيئة نباتية متميزة تنمو فوق منحدراته أشجار السنط

ج) النبات الطبيعي في الصحراء الغربية :

- ✓ تعد الصحراء الغربية فقيرة في النبات الطبيعي نظراً لقله المياه وانتشار التربة الرملية وتتمثل النباتات الطبيعية مثل : أشجار التين والزيتون والسنط والنخيل

* مصطلحات هامة :

- الغرقد :** نبات يتحمل الجفاف والملوحة له مجموع خضري كثيف، ويكثر على طول الساحل بالقرب من الغردقة وقد سميت المدينة باسمه.
- الشورة:** نبات الشورة نوع من المانجروف تظهر في منطقة رأس محمد وتبدو شجيراته متشابكة وتعمل جذورها الهوائية على حجز الرواسب، ومن ثم أصبحت نظاماً بيئياً ومأوى للعديد من الأحياء البحرية المتنوعة

* اضع إلى معلوماتك:

- ١) تعد شبه جزيرة سيناء من أكثر جهات الدولة تنوعاً في النبات الطبيعي حيث يوجد بها ٥٢٧ نوعاً مختلفاً.
- ٢) نبات الشورة نوع من المانجروف تظهر في منطقة رأس محمد ، وتبدو شجيراته متشابكة وتعمل جذورها الهوائية على حجز الرواسب ، ومن ثم أصبحت نظاماً بيئياً ومأوى للعديد من الأحياء البحرية المتنوعة.
- ٣) يعد ساحل خليج العقبة من المناطق الفقيرة في النبات الطبيعي نظراً لضيقه وفقر تربته وتوجد به بعض النباتات العشبية الفقيرة والمانجروف في مناطق ساحلية متفرقة

الحيوانات والطيور في مصر

- تنتشر العديد من الحيوانات و الطيور في مصر ومن أهمها:-

(١) الأحياء البحرية:

تزدهر الكائنات البحرية من أسماك و ثدييات و أحياء أخرى بالبحر الأحمر وذلك لدفء المياه وصفاتها وانتشار الشعاب المرجانية

(٢) الحيوانات البرية:

توجد أنواع مختلفة من الحيوانات البرية تتكيف مع الظروف المناخية السائدة منها الجمال والسلاحف البرية والجربوع والغزال والوعل و الذئاب والثعالب

(٣) الطيور البرية :

تعد مصر أحد المسارات المهمة للطيور المهاجرة خاصة في فصل الشتاء.

حيث يبلغ عدد الطيور المهاجرة إليها قرابة المليون طائر من أنواع مختلفة يتمركز معظمها بالسواحل الشمالية خاصة مناطق البحيرات الشمالية.

مما دفع المنظمات العالمية إلي الدعوة لجعل تلك المناطق محميات طبيعية تحت إشراف الحكومة المصرية.

كما وجد طيور أخرى في مصر مثل النسور والحمام الجبلي.

اضف إلى معلوماتك:

✓ منطقة جبل علبة أكثر المناطق التي توجد بها الحيوانات البرية لغناها بالنبات الطبيعي.

كائنات في خطر

✓ تتعرض السلاحف المصرية البحرية بالبحر الأحمر لخطر الانقراض.

✓ اقتصر وجود تماسيح النيل حالياً علي أجزاء محددة من بحيرة السد العالي.

بم تفسر : تشهد أنواع عديدة من الكائنات البرية في مصر خطر الانقراض

بسبب:

١ - صعوبة الظروف المناخية وانتشار الجفاف.

٢ - نتيجة الزحف العمراني علي البيئات الطبيعية.

٣ - الصيد الجائر.

* أهم الحيوانات المعرضة للإنقراض:

(الفهد المصري - الغزال - السلاحف) توسعت الدولة في إنشاء المحميات الطبيعية لحماية البيئة الطبيعية في مصر.

الأهمية الاقتصادية للنبات الطبيعي والحيوان في مصر

١ - يعتمد علي الكثير منه في عمليات الرعي في شمال سيناء والساحل الشمالي

٢ - كما توجد أنواع نباتية ذات قيمة علاجية مثل نبات الشيح والحرجل والحلفا وغيرها

٣ - بعض المناطق الطبيعية تعد مزارات سياحية

حماية الحياة الطبيعية في مصر

- تزخر مصر بالعديد من الطيور النادرة أو الحيوانات المهددة بالانقراض أو النباتات والشعاب المرجانية النادرة والتي لا يوجد مثيل في العالم ولذلك اهتمت الدولة ممثلة في وزارة البيئة بحمايتها من خلال إقامة المحميات الطبيعية.

المحميات الطبيعية فى مصر

الحمية الطبيعية:

- ✓ مساحة من الأرض أو المياه الساحلية أو الداخلية تتميز بما تضمه من كائنات حية نباتات أو حيوانات أو أسماك أو ظواهر طبيعية ذات قيمة ثقافية أو علمية أو سياحية أو جمالية.
- ✓ يصدر بتحديد قرار من رئيس مجلس الوزراء بناء علي اقتراح جهاز شئون البيئة.

عدد المحميات الطبيعية فى مصر

- ✓ بلغ عدد المحميات الطبيعية في مصر ٣٠ محمية تزيد مساحتها علي ١٥% من مساحة مصر

أهداف المحميات الطبيعية:

- ١- صون وحماية الحياة البرية والنباتية والحيوانية.
- ٢- حماية التكوينات الجيولوجية والحفريات القديمة.
- ٣- تشجيع برامج البحث العلمي والرصد البيئي لهذه المناطق غير المتكررة.
- ٤- نشر الوعي البيئي للحفاظ علي الإرث الطبيعي والبشري.

أنواع المحميات الطبيعية فى مصر

تنقسم المحميات الطبيعية في مصر إلي:

- ١- محميات تراث طبيعي : مثل محمية رأس محمد.
- ٢- محميات جيولوجية : مثل محمية الغابة المتحجرة.
- ٣- محميات صحراوية : مثل محمية الصحراء البيضاء.
- ٤- محميات أرض رطبة ومعزل طبيعي للطيور : مثل محمية الزرانيق وسبخة البردويل.
- ٥- محميات بحرية أو أراض رطبة : مثل محمية بحيرة البرلس.
- ٦- محميات متعددة الأغراض : مثل محمية نبق

أسئلة للمراجعة

١) أكمل العبارات الآتية بما يناسبها من الكلمات :

- ١- من العوامل المؤثرة في نمو النبات الطبيعي و
- ٢- من أهم النباتات الطبيعية في مجري نهر النيل
- ٣- تنتشر النباتات الطبيعية في الصحراء الشرقية في
- ٤- تنمو النباتات الطبيعة شمال الصحراء الغربية نتيجة
- ٥- تعد منطقة أكثر المناطق التي توجد بها حيوانات برية في مصر.

٢) بم تفسر:

- ١- قلة النبات الطبيعي في مصر.
- ٢- إنشاء المحميات الطبيعية في مصر.

٣) تعدد المحميات الطبيعية في مصر وتشمل أنواعا عديدة

- ١- مفهوم المحميات الطبيعية.
- ٢- أهمية المحميات الطبيعية لمصر.
- ٣- أنواع المحميات الطبيعية.

٤) صوب العبارات الجغرافية فيما يلي:

- ١- تنتشر أشجار المانجروف علي طول الساحل الشمالي في مصر.
- ٢- تزدهر الأشجار والأعشاب المدارية جنوب مصر.
- ٣- تنمو النباتات الطبيعية في أودية الصحراء الشرقية نتيجة وجود الآبار والعيون.

نمو وتركيب السكان

الدرس الأول

الوحدة الثالثة

مصر غنية بسكانها وبما يملكونه من طاقات وقدرات وهم المحور الأساسى والهدف الرئيسى لكافة أوجه التنمية ، ويتطلب ذلك أن يكون لدينا بيانات دقيقة عن السكان .

من أين نحصل على البيانات السكانية ؟

* مصادر البيانات السكانية :

- تتمثل مصادر البيانات السكانية فى التعدادات السكانية والإحصاءات الحيوية .

١- التعدادات السكانية :

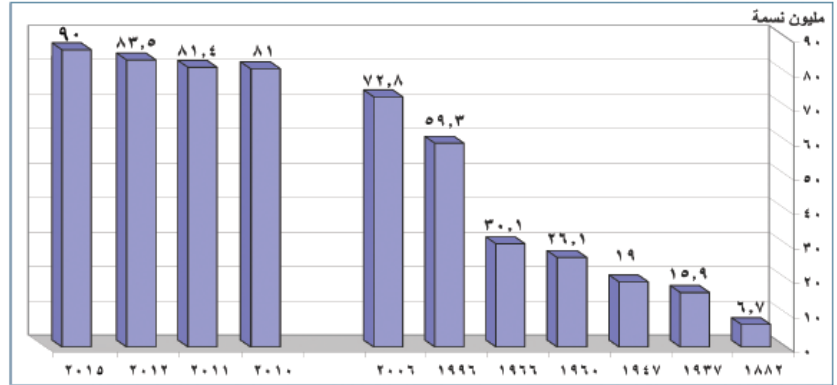
* هى عبارة عن عمليات جمع وحصر شامل للمعلومات المرتبطة بالسكان من حيث عددهم وتوزيعهم والأوضاع الاقتصادية والاجتماعية لهم فى منطقة معينة وفى فترة زمنية محددة .
* وتعد مصر أقدم الدول العربية والأفريقية فى القيام بإجراء التعدادات السكانية

٢- الإحصاءات الحيوية :

* مصدر للبيانات السكانية فى مصر وتتمثل أساساً فى تسجيلات المواليد والوفيات وحالات الزواج والطلاق وغيرها ، وقد بدأت عام ١٩٠١ م .

السكان هم ثروة بشرية يجب الإهتمام بهم للنهوض بالدولة وتقديمها .

أولاً : نمو السكان



- بلغ عدد سكان جمهورية مصر العربية ٩٠ مليون نسمة ، طبقاً لتقديرات عام ٢٠١٥ م ، ولقد مر نمو سكان مصر بمراحل مختلفة

* أسباب زيادة عدد السكان فى مصر : كيف يحدث النمو السكانى ؟

يحدث النمو السكانى نتيجة لعاملين أساسيين هما :

٢- الزيادة غير الطبيعية .

١- الزيادة الطبيعية .

أولاً : الزيادة الطبيعية

ويقصد بها زيادة عدد السكان نتيجة إرتفاع معدلات المواليد وإنخفاض معدلات الوفيات

معدلات المواليد

عدد المواليد الأحياء فى العام $\times 1000$

- يتم حساب معدلات الوفيات من خلال المعادلة التالية

عدد السكان فى منتصف العام

- تعد معدلات المواليد فى مصر مرتفعة بشكل عام

- وقد كانت شديدة الإرتفاع خلال النصف الأول من القرن العشرين (تراوحت ما بين ٤٠ : ٤٥ فى الألف)

بإستثناء فترة الحرب العالمية الثانية ثم بدأت فى الإنخفاض لتصل فى عام ٢٠١٢ م إلى ٣٠.٤ فى الألف وهو معدل مرتفع على المستوى العالمى .

بم تفسر : ارتفاع معدل المواليد فى مصر

- بسبب : ١- الفقر الذى يدفع الأسر لإنجاب عدد كبير من الأطفال لمساعدتهم اقتصاديا
٢- ارتفاع الأمية ٣- زواج الأطفال دون ١٨ عام ٤- البطالة خاصة بين النساء

معدلات الوفيات

- هى العنصر الثانى المؤثر فى نمو السكان وقد كانت مرتفعة فى النصف الأول من القرن العشرين (حيث بلغت ٢٧,٨ فى الألف عام ١٩٥٢ م) واستمرت فى الإنخفاض بشكل سريع لتصل ل٦,١ فى الألف عام ٢٠١٢ م وهو معدل منخفض على المستوى العالمى .

$$\text{معدل الوفيات} = \frac{\text{عدد الوفيات} \times 1000}{\text{عدد السكان في منتصف العام}}$$

- يتم حساب معدلات الوفيات من خلال المعادلة التالية :

معدلات الزيادة الطبيعية

- نتيجة لزيادة معدلات المواليد وانخفاض معدلات الوفيات تظهر الزيادة الطبيعية فى عدد السكان . ويتم حسابها من خلال المعادلة التالية :

$$\text{معدل الزيادة الطبيعية} = \text{معدل المواليد} - \text{معدل الوفيات}$$

- وقد كانت مرتفعة خلال القرن العشرين ، حيث وصلت إلى أعلى معدلاتها عام ١٩٨٨ م (٣٧,٨ فى الألف) ، ولكنها بدأت تنخفض إلى أن وصلت إلى أدنى معدلاتها عام ٢٠١٢ م حيث بلغت ٢٤,٣ فى الألف - بم تفسر .

تطبيقات تكنولوجية

☆ يتم إستخدام عديد من البرامج الإحصائية المتطورة فى حساب معدلات المواليد والوفيات ومعدل النمو السكانى وحساب معامل الارتباط بينها وبين عديد من المتغيرات السكانية مثل العلاقة بين مستوى الدخل وإرتفاع معدل المواليد وإنخفاض معدل الوفيات ومن هذه البرامج برنامجى MS.EXCEL و SPSS ، ويمكن إستخدام هذه البرامج فى إجراء عديد من المعادلات السكانية وعرضها فى صورة أشكال ورسوم بيانية

ثانياً : الزيادة غير الطبيعية

- ويقصد بها الزيادة فى أعداد السكان نتيجة الهجرة وهى تلعب دوراً مهماً فى تغيير حجم سكان الدولة أو محافظاتهما ومراكز العمران بها وتنقسم إلى قسمين . لاحظ الشكل التالى لتتعرف عليها

أنواع الهجرة

الهجرة الخارجية

هى انتقال السكان من دولة إلى أخرى بهدف العمل أو الإقامة أو التعليم مثل هجرة المصريين إلى بعض الدول العربية للعمل .

الهجرة الداخلية

هى انتقال السكان من منطقة لأخرى داخل حدود الدولة بهدف العمل أو الإقامة أو التعليم ، مثل إنتقال السكان من محافظة إلى أخرى داخل مصر أو هجرة السكان من الريف إلى المدن .

* أولاً : الهجرة الداخلية :

- ١- ما أكثر المحافظات الجاذبة للسكان ؟
- ٢- ما أكثر المحافظات الطاردة للسكان ؟

* كما تلاحظ فهناك :

- ١- تيار هجرة إلى القاهرة ويأتى من معظم محافظات مصر عدا محافظات القناة .
- ٢- تيار من الهجرة الوافدة إلى الإسكندرية من جنوب الصعيد وغرب وشمال الدلتا .
- ٣- تيار من الدلتا إلى مدن القناة وشبه جزيرة سيناء
- ٤- تيار من جنوب الصعيد إلى مدن القناة والبحر الأحمر .

وتتمثل أسباب الهجرة الداخلية في وجود

عوامل طرد وعوامل جذب :

١- عوامل الجذب :

- ١- توافر فرص العمل
- ٢- ارتفاع الأجور
- ٣- ارتفاع مستوى المعيشة .
- ٤- توافر الخدمات الصحية والإجتماعية والتعليمية .
- ٥- تركيز الإدارة والحكم والمنشآت الترفيهية والثقافية بالمدن .

٢- عوامل الطرد :

- ١- قلة فرص العمل
- ٢- انخفاض الأجور .
- ٣- تدهور مستوى الخدمات الإجتماعية والصحية والتعليمية .
- ٤- قلة الوحدات السكانية .
- ٥- صغر مساحة الملكيات الزراعية .

النتائج المترتبة على الهجرة الداخلية :

- ١- ارتفاع معدل النمو السكانى وارتفاع نسبة الذكور إلى الإناث بالمحافظات المستقبلية للهجرة .
- ٢- ظهور عديد من المشكلات فى المدن مثل الإزدحام والعشوائيات .
- ٣- نقص العمالة خاصة الزراعية فى المحافظات الطاردة .

* ثانياً : الهجرة الخارجية :

- الهجرة الخارجية قد تكون وافدة أو نازحة ويحسب الصافى من الفرق بين عدد المهاجرين و عدد القادمين والنتيجة تكون فى صالح الدولة إذا كان القادمون أكثر من النازحين .

أسباب الهجرة الخارجية :

- ١- انخفاض مستوى المعيشة وانتشار البطالة .
- ٢- عدم توظيف القدرات العلمية مما يؤدي إلى هجرة العقول المفكرة إلى دول قادرة على توظيف هذه القدرات وقد وصل عدد المهاجرين للعملى الدول العربية نحو ٣ ملايين نسمة ، وتؤكد الدراسات على أن نحو ٧٠ % من المهاجرين تتراوح أعمارهم بين ٢٠ و ٤٠ سنة .

هجرة العقول تصنى :

هجرة الكفاءات العلمية من مصر إلى الدول الأوروبية بسبب قلة فرص العمل وضعف الإمكانيات العلمية بالإضافة إلى الإغراءات المادية والمعنوية التى تقدمها لهم الدول الأجنبية ، ولهذه الظواهرات آثار خطيرة على التنمية الإجتماعية والإقتصادية بمصر .

التركيب السكاني

يعد التركيب السكاني من أبرز الخصائص السكانية لأي مجتمع ، ويتمثل التركيب السكاني فيما يلي :

أ- التركيب النوعي (ذكور وإناث)
 ب- التركيب العمري (فئات العمر) .
 ج- التركيب الإقتصادي (ويرتبط بقوة العمل) .

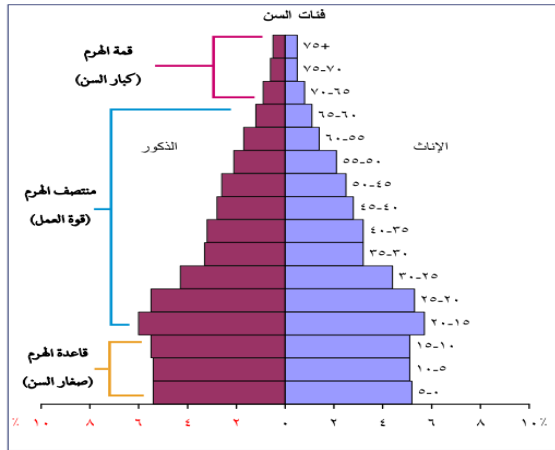
أ. التركيب النوعي :

يقصد به تقسيم السكان حسب النوع (إناث وذكور) ويمكن حسابه من خلال تحديد نسبة النوع إلى إجمالي عدد السكان .
 - ومن متابعة التعدادات المصرية بداية من عام ١٩٩٦ م حتى الوقت الحاضر نجد أن نسبة الذكور أكبر من نسبة الإناث فقد بلغت نسبة الذكور تبعاً لتقدير عام ٢٠١٢ م نحو ٥١,٢ % وهذه النسبة قد تقل أو تزيد من محافظة لأخرى فهي تقل في المحافظات الطاردة للسكان ، بينما تزداد في محافظات أخرى مثل البحر الأحمر وجنوب سيناء .

ب. التركيب العمري :

- يعتبر تركيب السكان تبعاً للفئة العمرية من أهم المؤشرات السكانية لمعرفة القدرة الإنتاجية والحيوية للمجتمع ويهتم المخططون بالتركيب العمري للسكان لبناء خططهم الإقتصادية والإجتماعية في المستقبل .
 - ويتم تمثيل البيانات السكانية الخاصة بالعمر والنوع في شكل بياني يعرف بالهرم السكاني

ملاحظ



- يدل الإتساع النسبي لقاعدة الهرم السكاني في مصر على ارتفاع معدل النمو السكاني

- ويعني ذلك أننا لم نصل إلى مرحلة الإستقرار السكاني
 - نلاحظ أن الهرم السكاني ينقسم أفقياً إلى قسمين قسم للذكور وقسم للإناث .

- كما يقسم رأسياً إلى فئات عمرية مرتبة ترتيباً رأسياً ، حيث الفئات العمرية الصغرى ثم الفئات العمرية الأكبر

ومن قراءة الهرم السكاني لمصر

يلاحظ ما يلي :

- قاعدة الهرم تتكون من الصغار أقل من ١٥ سنة ، وتصل نسبتهم ٣١,٧% وزيادة هذه الفئة تعني زيادة نسبة الإعالة وما تتطلبه هذه الفئة من متطلبات حياتية وإجتماعية وتعليمية .
 - منتصف الهرم يمثل قوة العمل ، ويضم السكان الذين تتراوح أعمارهم من ١٥ إلى أقل من ٦٥ سنة وتصل نسبتهم إلى ٦١,١ % وزيادة نسبة هذه الفئة يعني وفرة قوة بشرية إقتصادية في المجتمع .
 - وفي قمة الهرم كبار السن والذين تبلغ أعمارهم أكثر من ٦٥ سنة وتصل نسبتهم إلى ٦,٢ % من جملة عدد السكان وزيادة هذه الفئة تعني زيادة نسبة الإعالة في مصر مثل فئة صغار السن .

ج. التركيب الإقتصادي : - ويقصد به تقسيم السكان حسب الأنشطة الإقتصادية أو الحالة التعليمية .

★ أولاً : الأنشطة الإقتصادية :

- يقدر عدد المشتغلين (١٥ سنة فأكثر) بالأنشطة المختلفة ٢٣,٣ مليون

من الشكل نجد أن :

- أكثر الأنشطة انتشاراً يتمثل في النشاط الزراعي ، وهذا يدل على أهمية الزراعة بالنسبة للإقتصاد المصري ، فقد بلغ عدد المشتغلين بالزراعة ٦,٨ مليون نسمة ، أي ٢٩,٢% من إجمالي المشتغلين .

- وبلغ عدد المشتغلين فى التشييد والبناء ٢,٧ مليون نسمة (١١,٦%).
- وبلغ عدد المشتغلين فى التعدين والصناعة ٢,٣ مليون (١٠%).
- بلغ عدد المشتغلين بالتعليم ٢,١ مليون بنسبة ٩,١%.
- بلغ عدد المشتغلين بالنشاط التجارى ٢,٦ مليون نسمة بنسبة ١١%.
- بلغ عدد المشتغلين بالخدمات والأنشطة الأخرى ٦,٨ مليون نسمة بنسبة ٢٩,١%.

★ ثانياً : الحالة التعليمية :

- يمكنك تعرفها من خلال قراءة الشكل التالى :

من قراءة الشكل نلاحظ ما يلى :

- أعلى نسبة للسكان من الملتحقين بالتعليم والتعليم المتوسط ، حيث وصلت إلى ٢٥,٩%.
- أقلها من الحاصلين على تعليم أعلى من الجامعى ، حيث وصلت إلى ٢%.
- نلاحظ أيضاً أن نسبة الأمية لازالت مرتفعة وتمثل ٣٠,١% وتشكل مشكلة تقف حاجزاً أمام مشروعات التنمية وسوف نناقشها فى الدرس الثالث .

ظهرت فى الفترة الأخيرة ظاهرة الهجرة غير الشرعية للشباب ، وذلك بسبب ارتفاع مستويات الفقر وتدهور الأوضاع الإقتصادية وانتشار البطالة ، فيقع الشباب ضحايا لمكاتب السفر غير القانونية ووسطاء الهجرة الذين يتاجرون بأحلام الشباب بدعوى توفير فرص عمل لهم ، خاصة فى دول أوربا ثم يهربون بهذه الأموال وتنتهى رحلة الشباب إما بالموت أو السجن أو الترحيل .

أسئلة للمراجعة

١) أكمل العبارات التالية :

- ١- من المحافظات الطاردة للسكان محافظة
- ٢- تقوم مصر بعمل تعداد كل سنوات
- ٣- بلغ عدد سكان جمهورية مصر العربية مليون نسمة ، طبقاً لتقديرات عام ٢٠١٢ م
- ٤- تتمثل أسباب الهجرة الداخلية فى وجود عوامل طرد وهى و عوامل جذب وهى
- ٥- هجرة العقول تعنى.....
- ٦- يدل الإتساع النسبى لقاعدة الهرم السكانى فى مصر على إرتفاع معدل
- ٧- أكثر الأنشطة انتشاراً يتمثل فى النشاط.....

٢) بم تفسر :

- ١- إرتفاع معدلات المواليد فى مصر
- ٢- الهجرة الخارجية لسكان مصر

٣) ما المقصود بـ ؟

- | | | |
|---------------------------|-----------------------|----------------------|
| ١- التركيب الإقتصادى | ٢- التركيب العمرى | ٣- الهرم السكانى |
| ٤- الهجرة الخارجية | ٥- الهجرة الداخلية | ٦- الزيادة الطبيعية |
| ٧- الزيادة الغير الطبيعية | ٨- التعدادات السكانية | ٩- الإحصاءات الحيوية |

توزيع السكان والكثافة السكانية

الدرس الثانى

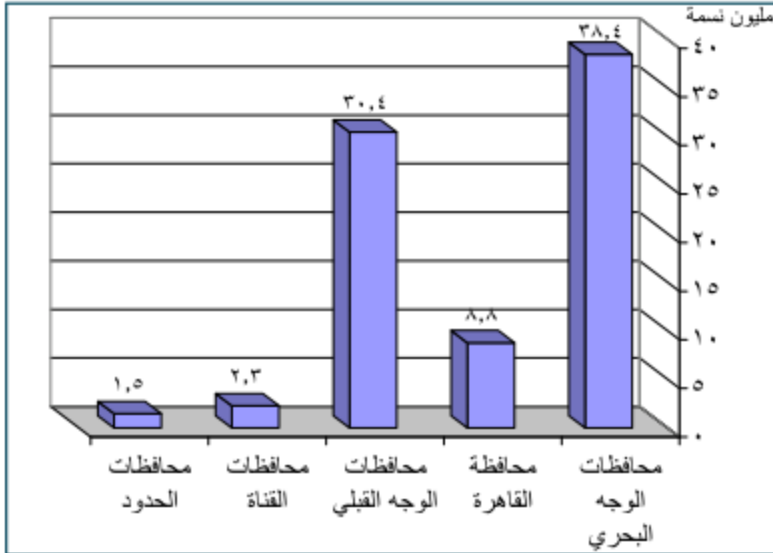
- يختلف توزيع السكان فى مصر من محافظة لأخرى ، كما يختلف من منطقة لأخرى داخل المحافظة وتعكس خريطة توزيع السكان فى مصر التفاعل بين الإنسان وبيئته الطبيعية .

نلاحظ ما يلى :

- توزيع السكان فى مصر يتميز بالتمركز ، حيث يعيش نحو ٩٨,٢% من السكان تبعاً لتقديرات ٢٠١٢ م فى الوادى والدلتا ومنخفض الفيوم والذى تبلغ مساحته أقل من ٥% من مساحة مصر .
- أم المحافظات الصحراوية (محافظات الحدود) فيوجد بها ١,٨% من عدد السكان ، بينما يبلغ مساحتها أكثر من ٩٥% من مساحة الدولة .
- وهذه الصورة التوزيعية التى تتميز بالتمركز الشديد والكثافة المرتفعة تشكل ضغطاً شديداً على الموارد الإقتصادية المتاحة فى تلك المساحة الضيقة والتى لا تزيد كثيراً عن ٤٥ ألف كيلو متر^٢

★ مناطق التركز السكانى فى مصر :

من خلال الجدول التالى والرسم البياني الذى أمامك يمكننا أن نلاحظ خمس مناطق يتركز بها السكان، وهى:



سجل ملاحظتك معاً

.....

.....

.....

.....

.....

.....

.....

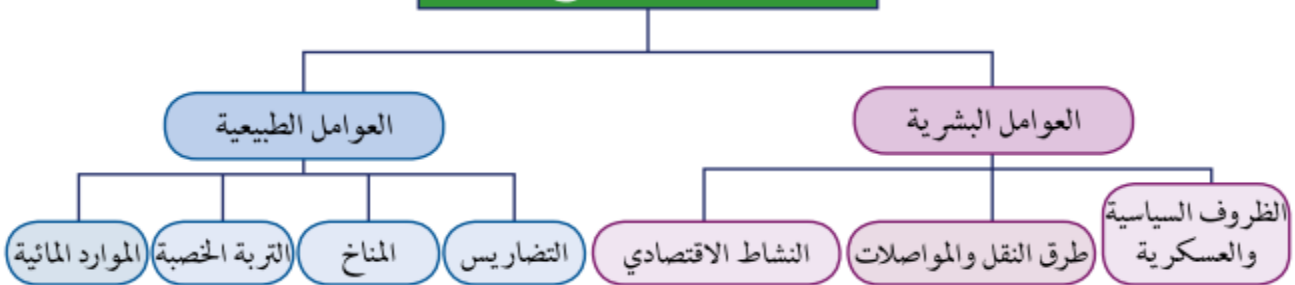
.....

.....

.....

المحافظات الصحراوية أو محافظات الحدود خمس محافظات هى شمال سيناء وجنوب سيناء والبحر الأحمر والوادى الجديد ومطروح

العوامل المؤثرة فى توزيع السكان



أولاً : العوامل الطبيعية

تعدد العوامل الطبيعية التي تؤثر في توزيع السكان ومن أهمها :

١- **الموارد المائية** حيث يتركز السكان في مناطق وجود المياه

٢- **التربة الخصبة**

- تسود حرفة الزراعة في مناطق التربة الخصبة ويرتبط بها زيادة أعداد مراكز العمران
- يلاحظ أن هناك إختلافاً في كثافة السكان تبعاً لإختلاف جودة التربة
- فيتركز السكان في وسط وجنوب الدلتا ، حيث التربة الخصبة
- ويقل عددهم في الأطراف الشمالية ، الأطراف الشرقية والغربية بسبب فقر التربة .

٣- **المناخ**

- يؤثر المناخ خاصة عنصرى الحرارة والمطر في توزيع السكان في المناطق المعتدلة
- يقل السكان في المناطق الصحراوية بسبب ارتفاع درجة الحرارة وندرة الأمطار

٤- **التضاريس**

- يتركز السكان في مناطق السهول خاصة الفيضية ويرجع ذلك إلى سهولة مد الطرق وإنشاء المدن وتوفر التربة الخصبة والمياه العذبة
- ينذر السكان في المناطق الجبلية الوعرة .

ثانياً : العوامل البشرية

بالإضافة للعوامل الطبيعية توجد مجموعة من العوامل البشرية التي تؤثر في توزيع سكان مصر وهى :

١- **النشاط الإقتصادي**

تؤثر الأنشطة الإقتصادية للسكان في توزيعهم وكثافتهم حيث يتركز السكان في المناطق الآتية :

- **المناطق الزراعية** : في الوادى والدلتا

- **المدن الصناعية** : مثل : السادس من أكتوبر

- **المناطق السياحية** : كشواطئ سيناء والبحر الأحمر

- **مناطق التعدين** : مثل خليج السويس

٢- **طرق النقل**

- يلعب موقع الإقليم بالنسبة لخطوط المواصلات العالمية والمحلية دوراً كبيراً في توزيع السكان
- من أمثلة ذلك منطقة قناة السويس التي لم يكن فيها عمران ملحوظ قبل حفر قناة السويس
- المنطقة أن اجتذبت إليها السكان بأعداد كبيرة ، وظهرت مدن لم تكن موجودة قبل حفر قناة السويس
- مثل : بور سعيد - الاسماعيلية - القنطرة بعد فتح القناة

٣- **الظروف السياسية والعسكرية**

- تؤثر الأوضاع السياسية والعسكرية في إعادة توزيع السكان
- ومن الأمثلة على ذلك عندما احتلت إسرائيل سيناء عام ١٩٦٧ م وما تبعها من أحداث حربية أدى إلى نزوح أعداد كبيرة من سكان سيناء ومدن قناة السويس إلى مناطق أخرى داخل مصر مما أثر على توزيع السكان ، وبعد هزيمة إسرائيل عام ١٩٧٣ م عاد السكان إلى سيناء ومدن القناة وارتفعت بها الكثافة السكانية .

الكثافة السكانية

ما المقصود بالكثافة السكانية ؟

الكثافة السكانية :

- هى عدد السكان فى الوحدة المساحية التى يعيشون عليها مقاسة بالكيلومترات المربعة أو أى وحدات قياس مساحية أخرى .
- تحسب الكثافة السكانية العامة بأن تقسم عدد السكان (٩٠ مليوناً) على مساحة الدولة (مليون كيلومتر) معنى ذلك أن الكثافة السكانية العامة لمصر تبلغ ٨٣ فرداً لكل ٢ كم من مساحة مصر .
- لكن هذه الكثافة لا تعكس التوزيع الحقيقى للسكان لوجود مساحات واسعة غير معمورة أو مستغلة إقتصادياً مما جعل مؤشر الكثافة السكانية العامة للسكان غير ذى قيمة .
- فظهر مايسمى الكثافة الصافية وتعد مؤشر حقيقى للكثافة السكانية ويتم حسابها عن طريق : قسمة عدد السكان على المساحة المعمورة فعلياً وقد وصلت نحو ١٠٥٠ نسمة لكل ٢ كم فى عام ٢٠١٢ . وتختلف الكثافة الصافية من منطقة إلى أخرى داخل المساحة المعمورة فى مصر .

الكثافة السكانية فى محافظات مصر :

*** من قراءة الشكل التالى تنقسم محافظات مصر وفقاً للكثافة السكانية الصافية تبعاً لتقديرات عام ٢٠١٠ م إلى ما يلى :**

١- محافظات مرتفعة الكثافة السكانية جداً :

وتتمثل فى محافظة القاهرة وتبلغ كثافتها ٥١ ألف نسمة/كم^٢ .

٢- محافظات مرتفعة الكثافة (من ٥٠٠٠ - ٩٠٠٠ نسمة/كم^٢) :

وتتمثل فى الجيزة

٣- محافظات متوسطة الكثافة (من ١٠٠٠ - ٢٠٠٠ نسمة/كم^٢) :

وتشمل محافظة (القليوبية وسوهاج والأسكندرية) .

٤- محافظات منخفضة الكثافة (من ٥٠٠ - ١٠٠٠ نسمة/كم^٢) :

وتتمثل فى كفر الشيخ والبحيرة .

٥- محافظات منخفضة الكثافة جداً ونادرة السكان (أقل من ٥٠٠ نسمة/كم^٢) :

وتتضمن محافظات الحدود وهى محافظات شاسعة المساحة وقليلة السكان ، ويتركز السكان فى الواحات أو مناطق التعدين أو المراكز العمرانية المتباعدة على السواحل .

توزيع السكان بين الريف والحضر :

- يختلف التوزيع السكان وكثافتهم ما بين الريف والحضر لاحظ الشكل التالى :

يبلغ عدد سكان المدن فى مصر تبعاً لتقديرات عام ٢٠١٢ م نحو ٣٥,٧ مليون نسمة أى ٤٣ % من جملة عدد سكان مصر ، بينما يبلغ عدد سكان الريف ٤٧,٣ مليون نسمة ، أى نحو ٥٧ % من جملة عدد السكان

عادات وتقاليد السكان

- يعد تنوع السكان ما بين ريف وحضر وبدو نعمة من الله ، وبالرغم من أن شعب مصر تجمعته عادات وتقاليد وثقافة واحدة إلا أن تنوع السكان بين ريف وحضر وبدو يمثل مصدراً لثراء وتنوع التراث الثقافى .

أسئلة للمراجعة

١) أكمل العبارات التالية :

- ١- يعيش نحو ٩٨,٢% من السكان فى و والذى تبلغ مساحته أقل من%
- ٢- تعدد العوامل الطبيعية التى تؤثر فى توزيع السكان ومن أهمها و و
- ٣- تعدد العوامل البشرية التى تؤثر فى توزيع السكان ومن أهمها و و
- ٤- من المدن لم تكن موجودة قبل حفر قناة السويس و و
- ٥- تعد من أهم وأكثر العوامل تأثيراً فى توزيع السكان
- ٦- من المحافظات مرتفعة الكثافة السكانية جداً.....ومن المحافظات مرتفعة الكثافة السكانية
- ٧- من المحافظات متوسطة الكثافة السكانيةومن المحافظات منخفضة الكثافة السكانية

٢) ضع علامة (✓) أو (x) أمام العبارات :

- ١- يقل عدد السكان فى الأطراف الشمالية للدلتا
- ٢- تؤثر الأوضاع السياسية والعسكرية فى إعادة توزيع السكان
- ١- المحافظات الصحراوية يوجد بها ١.٨% من عدد السكان فى مصر

٣) برهن على صحة العبارات الآتية :

- ١- تؤثر الأوضاع السياسية والعسكرية فى إعادة توزيع السكان
- ٢- تؤثر الأوضاع الاقتصادية التى يمارسها السكان فى توزيعهم وكثافتهم

٤) بم تفسر :

- ١- ترتفع الكثافة السكانية فى المدن عن الريف
- ٢- يتركز السكان فى مناطق السهول خاصة الفيضية
- ٣- الكثافة السكانية لا تعكس التوزيع الحقيقى للسكان
- ٤- ويقل عدد السكان فى الأطراف الشرقية والغربية للدلتا
- ٥- يقل السكان فى المناطق الصحراوية

الهشكلات السكانية والاجتماعية وسيناريوهات المستقبل

الدرس الثالث

إننا أمام مشكلة حقيقية ولدراستها دراسة علمية نطرح الأسئلة التالية :

- * ما أبعاد المشكلة السكانية ؟
- * ما النتائج المترتبة على المشكلة السكانية ؟
- * ما المشكلات الإجتماعية المرتبطة بالمشكلة السكانية ؟
- * ما أهم سيناريوهات حل هذه المشكلة ؟

تعانى مصر من مشكلة سكانية نشأت كنتيجة طبيعية للتزايد السكانى الكبير تبعاً لإرتفاع معدل المواليد وانخفاض معدل الوفيات ، وهذا التزايد السكانى السريع يفوق كل معدلات التنمية الإقتصادية والإجتماعية ، وهو بهذا يهدد خطط التنمية المستقبلية .

أبعاد المشكلة السكانية :

☑ يتضح مما سبق أن المشكلة السكانية لها عدة أبعاد رئيسية وهى :

★ البعد الأول :

- عدم التوازن بين عدد السكان والموارد والخدمات المتاحة ، أى أن معدلات التنمية لا تتماشى مع معدلات الزيادة السكانية

★ البعد الثانى :

- يتمثل سوء توزيع السكان مما أدى إلى تزايد العبء والضغط على الخدمات فى المدن وظهرت مشكلات جديدة تشمل تدهور المرافق وتلوث البيئة وزحف المباني على الأراضى الزراعية المحدودة وانتشار العشوائيات .

★ البعد الثالث :

- التوزيع العمرى لهؤلاء السكان ، حيث أن نسبة كبيرى من سكان مصر تحت سن الـ ١٥ عاماً (حوالى ٣٥% من عدد السكان) وهى فئة غير منتجة وتحتاج إلى العديد من الخدمات مما يؤدى إلى زيادة الإعالة .

★ البعد الرابع :

يتمثل ذلك فى إرتفاع نسبة الأمية وارتفاع معدلات البطالة والفقير بصورة كبيرة .

يترب على المشكلة السكانية :

١- نقص الغذاء :

حيث تؤدى الزيادة السكانية إلى زيادة الطلب على السلع الإستهلاكية خاصة الغذائية ولا تفى المحاصيل الغذائية والثروة الحيوانية بحاجات السكان ، لذلك لجأت الدولة إلى إستيراد المحاصيل الغذائية

٢- نقص نصيب الفرد من المياه العذبة :

يبلغ نصيب الفرد من المياه نحو ٧٥٠ متراً مكعباً سنوياً ، وهو أقل من حد الفقر المائى مما يؤثر على كثير من الأنشطة الإقتصادية ، أهمها الزراعة وإستصلاح الأراضى .

حد الفقر المائى سنوياً يصل إلى ١٠٠٠ متر مكعب

يترتب على المشكلة السكانية العديد من المشكلات الاجتماعية التي ترتبط بعضها ببعض لاحظ الشكل التالي لتتعرفها :



ازدحام المدن وظهور العشوائيات :

- تؤدي الزيادة السكانية في مصر وما يرتبط بها من هجرة السكان من الريف إلى المدن إلى تضخم حجم المدن وازدحامها الشديد مما يؤدي إلى تعطيل الإنتاج والتلوث البيئي وزيادة الضغط على الخدمات والمرافق العامة والبنية الأساسية مما يؤدي إلى الأضرار بها وتدهورها ، كذلك انتشار العشوائيات وهي تجمعات عمرانية في المدن الكبرى وحولها غير مخططة عمرانياً وتفتقر إلى الخدمات الصحية والمياه النقية والصرف الصحي والطرق وشروط السكن الصحي .
- وتمثل العشوائيات مشكلة لها انعكاسات اقتصادية واجتماعية وأمنية تهدد أمن واستقرار المجتمع .

تستخدم نظم المعلومات الجغرافية في تحديد مناطق العشوائيات وتحديد أفضل الطرق التي يمكن من خلالها تنمية هذه المناطق .

الفقر :

- تعاني نسبة كبيرة من المصريين من انخفاض مستوى المعيشة مما جعل نحو ٤٠% من عدد السكان دون مستوى الحد الأدنى للمعيشة مما يعني زيادة معدلات الفقر ، وقد أشار الجهاز المركزي للتعبئة العامة والإحصاء أن هناك ارتفاعاً في معدلات الفقر في مصر
- وقد تم حساب قيمة خط الفقر للفرد بحصوله على مبلغ ٣٠٧٦ جنيهاً سنوياً

مشكلة الأمية:

- تعاني مصر من انتشار الجهل والامية ، حيث تبلغ نسبة الأمية في الفئات أكثر من ١٠ سنوات ٣٠,١% وتزداد نسبة الأمية بين الإناث عن الذكور حيث بلغت نحو ٣٦% كما تزداد نسبة الأمية بين سكان الريف لتصل إلى ٣٧,٥% وتقل إلى ٢٠,٧% في المدن وذلك بسبب سيادة حرفة الزراعة وغيرها من الحرف التي لا تحتاج تعليماً خاصة مع انخفاض مستوى المعيشة وقلة الخدمات التعليمية ولجوء عدد كبير من الأطفال للعمل في الحقول .

- من أسباب انتشار الأمية :

١- الفقر وانخفاض مستوى المعيشة .

٢- استخدام الأطفال كأيد عاملة .

٣- سوء توزيع الخدمات التعليمية

وسائل مواجهة مشكلة الأمية

١- التوسع في برامج محو الأمية

٢- تطوير العملية التعليمية

٣- التوسع في إنشاء المدارس

٤- تكليف الخريجين بالعمل في مجال محو الأمية قبل التوظيف

البطالة :

- هي ظاهرة عالمية ذات آثار اقتصادية واجتماعية وتعمل الدول المتقدمة والنامية على مواجهتها وتحدث في الدول النامية بسبب قصور النمو الإقتصادي عن ملاحقة النمو السكاني ونتيجة لعجز المدخرات المحلية عن تمويل الإستثمارات اللازمة لتوفير فرص العمل .

- يبلغ عدد العاطلين فى مصر نحو ٣,٢ ملايين وبلغ معدل البطالة عام ٢٠١٢ م (١٢,٥%) من قوة العمل ويزداد معدل البطالة بين الإناث وتقل بين الذكور ويرتفع معدل البطالة فى الحضر أكثر من الريف

حل مشكلة البطالة :

- ولحل هذه المشكلة لابد من:

- ١- التركيز على التعليم المهنى والحرفى فى ضوء متطلبات سوق العمل
- ٢- توجيه الإستثمار نحو المشروعات التى تستوعب أكبر عدد من العاطلين وتحفيز مؤسسات المجتمع المدنى فى دعم المشروعات الصغيرة

☆ يقصد بالبطالة :

وجود نسبة مؤثرة من شباب المجتمع خراج قوة العمل

☆ البطالة المقننة :

تعنى زيادة عدد العاملين عما يتطلبه حاجة العمل من أيد عاملة ، يظهر ذلك فى الوظائف الحكومية خاصة الخدمية منها .

الإدمان وتعاطى المخدرات :

- هذه المشكلة مرتبطة بالبطالة والفقير ، وقد زادت زيادة كبرة فى السنوات الأخيرة

*** يرتبط بالإدمان العديد من الجرائم مما يمثل مشكلة حقيقية لابد من مواجهتها وذلك من خلال :**

- ١- نشر الوعى بين الشباب عن الأضرار الصحية والإجتماعية لتعاطى المخدرات
- ٢- التنمية الإقتصادية وتوفير فرص عمل للشباب
- ٣- تفعيل قوانين تجريم جلب المخدرات والإتجار بها وتعاطيها .
- ٤- محاربة الأمية والجهل وكذلك الإعتقادات الخاطئة عن المخدرات .

سنايويات مقترحة لحل المشكلة السكانية :

للتغلب على المشكلة بآثارها الإقتصادية والإجتماعية لابد من السير فى اتجاهين هما : تنظيم الأسرة ، والتنمية الإقتصادية . وأن تركز السياسة الشاملة على مواجهة الأبعاد الأربعة المتعلقة بالمشكلة السكانية ، ويمكن اقتراح السيناريويات التالية لحل المشكلة :

☆ الأولى :

التوسع فى مجالات التنمية الإقليمية لمناطق بعيدة عن التركز والإزدحام السكانى ، مثل الواحات وشبه جزيرة سيناء والساحل الشمالى وساحل البحر الأحمر ووضع برامج تنموية شاملة

☆ الثانية :

البحث عن مصادر جديدة للمياه وتحسين وسائل الرى وتحديثها ، والتوسع فى استصلاح الأراضى للزراعة لسد الفجوة الغذائية بزيادة الإنتاج الزراعى وتقليل الإعتتماد على الإستيراد .

☆ الثالثة :

تطوير التعليم خاصة الفنى لتوفير الكفاءات اللازمة لتطوير الصناعة .

☆ الرابعة :

تحسين العلاقة مع الدول الخارجية خاصة الدول العربية والتى تضم الملايين من العاملين المصريين

☆ الخامسة :

اتباع برامج فعالة للتنمية البشرية فى محو الأمية والتعليم والصحة لمردودها المباشر على السكان .

أسئلة للمراجعة

١) أكمل العبارات التالية :

- ١- بلغ معدل البطالة % من قوة العمل عام ٢٠١٢ م
- ٢- مشكلتى الإدمان وتعاطى المخدرات مرتبطة بـ و.....
- ٣- ويساهم انتشار الفقر فى انتشار..... و.....
- ٤- تؤدى الزيادة السكانية إلى زيادة الطلب على السلع
- ٥- تمثل مشكلة لها انعكاسات اقتصادية واجتماعية وأمنية تهدد أمن واستقرار المجتمع
- ٦- للتغلب على المشكلة السكانية بآثارها الإقتصادية والإجتماعية لابد من السير فى اتجاهين هما..... و.....

٢) ماذا يحدث إذا :

- ١- استمرت الزيادة فى معدلات البطالة بين الشباب
- ٢- اهتمت الدولة بتطوير التعليم خاصة الفنى

٣) ما النتائج المترتبة على :

- ١- انتشار البطالة فى مصر
- ٢- التوسع فى مجالات التنمية لمناطق بعيدة عن التركز السكانى
- ٣- نقص الغذاء

٤) بم تفسر :

- ١- حدوث مشكلة البطالة
- ٢- انتشار الأمية فى مصر
- ٣- إزدحام المدن وظهور العشوائيات
- ٤- ارتفاع نسبة الإعاقة

النشاط الزراعى فى مصر

الدرس الأول

الوحدة الرابعة

- يعتمد الإقتصاد المصرى على العديد من الموارد الطبيعية والبشرية وطرق استخدامها من خلال الأنشطة الإقتصادية فى المجالات المختلفة و تتعدد مجالات الأنشطة الاقتصادية فى مصر :
- 1- الزراعة والثروة الحيوانية والسمكية .
 - 2- التعدين .
 - 3- الصناعة والتجارة .
 - 4- السياحة .
 - 5- النقل والإتصالات .

* الزراعة والثروة الحيوانية والسمكية *

أولاً : الزراعة

- تعد الزراعة من أهم الأنشطة التى يمارسها عدد كبير من سكان مصر ، حيث تزيد نسبتهم على ٢٩% من إجمالى العاملين فى مصر والبالغ عددهم ما يزيد على ٣٣,٢ مليوناً .
- تساهم الزراعة بنحو ١٣,٥% من جملة الناتج المحلى الإجمالى لعام ٢٠١١ م .
- تتنوع العوامل المؤثرة فى الزراعة بمصر ، لاحظ الشكل التالى لتتعرف عليها :

العوامل المؤثرة فى الزراعة

أ- العوامل الطبيعية

١- التربة :

تتنوع التربة فى الأراضى المصرية ما بين :

* تربة طينية :

توجد فى دلتا نهر النيل وواديه ومنخفض الفيوم ، وتتميز بتجانسها حيث يتكون معظمها من الطمي النيلي .

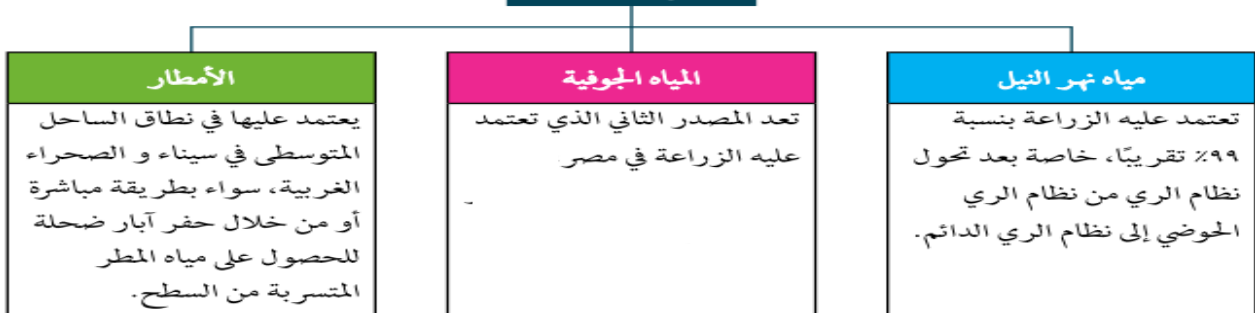
* تربة رملية :

تنتشر فى بطون الأودية الصحراوية وفى الواحات وشمال سيناء والساحل الشمالى ، وهى تربة خفيفة تتسرب فيها المياه بسرعة وتفتقر للمادة العضوية ، ويؤثر ذلك بدوره على تنوع المحاصيل الزراعية .

٢- موارد المياه :

تعد المياه من العوامل الطبيعية المؤثرة فى النشاط الزراعى ؛ وتحدد موارد المياه فى مصر قى ثلاث مصادر:

موارد المياه



٣- المناخ :

يؤثر المناخ فى الزراعة ، وذلك من خلال عناصره المختلفة ، خاصة الحرارة والمطر والرياح .

• درجة الحرارة .

على الرغم من التشابه بشكل عام فى درجة حرارة مصر وتوزيعها الفصلى ، إلا أنه يمكننا أن نميز بين :

* المناطق الحارة فى الجنوب : حيث توجد بها محاصيل المناطق الحارة مثل قصب السكر والذرة والأرز

* المناطق المعتدلة فى الشمال : حيث توجد محاصيل المناطق معتدلة المناخ مثل بنجر السكر والشعير .

* الرياح :

تؤثر الرياح على المحاصيل الزراعية ، خاصة عندما تهب رياح حارة فإنها تضر بالمحاصيل الحقلية بما تحمله من أتربة ورمال وتؤدي إلى سقوط البراعم والأزهار .

ب- العوامل البشرية

تتمثل هذه العوامل فيما يلي :

١- نظام الري :

تحول نظام الري الحوضى في بداية القرن ١٩ إلى ري دائم ، حيث اهتم محمد على بزراعة المحاصيل الصيفية ، واقامت عديد من مشروعات الري لتنظيم مياه الري وتمثل في :

مشروعات الري في مصر**أضف إلى معلوماتك**

يوجد في مصر ثلاث دورات زراعية هي العروة الشتوية والعروة الصيفية والعروة النيلية ، ويهدف ذلك إلى تكثيف الإنتاج الزراعى .

أضف إلى معلوماتك

نتيجة اتباع مصر نظام الري الدائم ، يتسرب جزء من المياه إلى باطن الأرض ، ويرتفع منسوب هذه المياه مما يؤدي إلى ارتفاع نسبة الأملاح في التربة ويسبب أضرارا بالمزروعات ولحل هذه المشكلة يتم انشاء المصارف لصرف المياه الزائدة عن حاجة الأرض الزراعية

٢- نظام الصرف :

بدأ الإهتمام بتحسين الصرف الزراعى عام ١٩٣٣ م ، وقد تزايدت أعداد المصارف وأطولها ، وكذلك أعداد محطات الصرف . وخاصة في الدلتا . ومن أهم المصارف : بحر البقر في شرق الدلتا . ومصرف زفتى في وسط الدلتا ومصرف إيتاى البارود في غرب الدلتا .

٣- العمالة الزراعية :

تعد الأيدى العاملة أساس قيام النشاط الزراعى بمراحله المختلفة ، وقد لوحظ أن نسبة العاملين فى الزراعة فى تناقص مستمر ؛ فقد بلغت نسبتهم عام (١٩٧٦) ٤٨% ، انخفضت إلى ٢٩% عام ٢٠١١ م

٤- السياسات الحكومية :

- وتتضح آثارها فيما يلى :
- تحديد المساحات المطلوب زراعتها بالمحاصيل الاستراتيجية .
 - نظم الضرائب ودعم المزارعين من خلال الجمعيات الزراعية .
 - متابعة مشروعات الري والصرف الكبرى .

المساحة الزراعية فى مصر

تبلغ مساحة الأراضى الزراعية فى مصر عام ٢٠١١ م نحو ٨,٦ مليون فدان ، وتتوزع هذه المساحة فى أراضى الوادى والدلتا ومنخفض الفيوم ، وفى الواحات بالصحراء الغربية ، وفى الساحل الشمالى .

مفاهيم

هناك فارق بين المساحة الزراعية والمساحة المحصولية ؛ **فالمساحة الزراعية** هى مساحة الأرض الفعلية . أما **المساحة المحصولية** فيقصد بها اجمالى مساحة المحاصيل فى كل المواسم الزراعية خلال السنة ، فإذا زرع الفدان فى السنة مرتين تصبح المساحة فدانين .. وهكذا .

أضف إلى معلوماتك

تمثل الحبوب الغذائية النسبة الأكبر من التركيب المحصولى ، حيث تمثل نحو ٤٥% من جملة المساحة المحصولية ، ومن أهمها القمح والذرة الرفيعة والفل .

المحاصيل الزراعية فى مصر

أهم المحاصيل الزراعية فى مصر

القمح

- محصول شتوى يزرع فى جميع أنحاء الوادى والدلتا إلى جنب زراعته فى مناطق الواحات والساحل الشمالى ، وتعد محافظات البحيرة والشرقية والدقهلية أكبر المحافظات فى الإنتاج .

- تبلغ المساحة المزروعة بالقمح نحو ٣,٤ ملايين فدان .
- وبلغ الإنتاج عام ٢٠١٣ م أكثر من ٩,٥ ملايين طن ، وهذا الإنتاج لا يكفى للإستهلاك المحلى .
- تعد مصر من أكبر الدول فى العالم استيراداً للقمح وتستورد مصر سنوياً كميات كبيرة من القمح .
- تقوم الدولة بالعديد من الجهود المستمرة لزيادة المساحة المزروعة من القمح **وتتمثل هذه الجهود فيما يلى :**

- ١- زيادة رقعة المساحة المزروعة قمحاً .
- ٢- استنباط أصناف جديدة من القمح تعطى إنتاجاً أكبر وتقاوم الأمراض النباتية .
- ٣- استصلاح أراض جديدة فى هوامش الدلتا وفى الصحارى المصرية .

الأرز

- محصول صيفى تتركز زراعته فى شمال الدلتا ، وانتشر أخيراً فى مصر الوسطى .
- ويلي القمح من حيث أهميته كمحصول غذائى بالنسبة للسكان .
- تعد مصر أكبر الدول العربية إنتاجاً للأرز .
- حيث يبلغ إنتاجه ٧,٦ ملايين طن ، وتصدر منه كميات إلى الخارج .

قصب السكر

- تتركز زراعته في محافظات الوجه القبلى ويعد من المحاصيل المدارية الحارة
- يبلغ انتاجه ١٦ مليون طن في عام ٢٠١٣ م .
- هو محصول انتاج السكر الرئيسى في مصر .

بنجر السكر

- هو محصول شتوى من محاصيل المناطق المعتدلة والمعتدلة الباردة ، وتتركز زراعته في محافظات الوجه البحرى ، كما يزرع في بعض محافظات الوجه القبلى ، ومن أهم محافظات انتاجه كفر الشيخ والدقهلية .

القطن

- يعد من المحاصيل النقدية المهمة التي لعبت دوراً كبيراً في اقتصاديات مصر
- اشتهرت مصر بزراعة القطن طويل التيلة
- يصدر جزء منه إلى الخارج ، ويصنع الجزء الباقي محلياً .
- يزرع القطن في كل محافظات مصر ، ومن أهم المحافظات الدقهلية والبحيرة والشرقية وبنى سويف
- ويبلغ انتاج مصر من القطن في عام ٢٠١٣ م نحو ٢٥٥ ألف طن
- بم تفسر : هذا الانتاج أقل بكثير من انتاج مصر في السنوات السابقة**
- لإتجاه السياسة الحكومية نحو التوسع في زراعة المحاصيل الغذائية ، لاحظ الشكل التالى لتتعرف على تغير انتاجية ومساحة القطن في سنوات مختارة .

محاصيل أخرى

- ١- الذرة الشامية وتنتج منه أكثر من ٥ ملايين طن . ٢- الفول والشعير .
- ٣- كما تنتج أنواعاً عديدة من الخضروات والفاكهة والحمضيات وغيرها الكثير .

المشكلات التي تواجه الزراعة في مصر

يمكننا تحديد أهم مشكلات الزراعة في مصر في النقاط التالية :

- ١- تفتت الملكية الزراعية ، فنحو ٦٠% من الأراضي الزراعية في مصر مقسم إلى حيازات زراعية أقل من ٥ أقدنة للحيازة .
- ٢- العمالة الزراعية غير المدربة على استخدام الأساليب التكنولوجية الحديثة في الزراعة .
- ٣- النمو العمرانى على حساب الرقعة الزراعية ، وما يصاحبه من تبوير للأراضي الزراعية وتناقص مساحتها .
- ٤- التصحر الذى تتعرض له الأراضي الزراعية خاصة في هوامش الوادى والدلتا ، وكذلك في الواحات
- ٥- انتشار الآفات مما يؤدي إلى انخفاض انتاجية الأراضي الزراعية ، ويعمل على زيادة تكلفة الإنتاج
- ٦- استخدام الوسائل القديمة في عمليات الري والزراعة .
- ٧- إزالة التربة واستخدامها في صناعة الطوب الأحمر فيما يخالف القانون .

الجهود المبذولة للتغلب على مشكلات الزراعة

تتعدد جهود الدولة في مجال التنمية الزراعية وذلك على النحو التالي :

- ١- استصلاح الأراضي بهوامش الدلتا ومناطق الواحات وشمال سيناء والساحل الشمالى .
- ٢- استنباط سلالات جيدة من المحاصيل الرئيسية مثل: القمح ، والأرز ، والقطن ؛ لزيادة إنتاجية الفدان
- ٣- مساعدة المزارعين من خلال منح القروض ومدعم بالأسمدة والأعلاف وتوريد محاصيلهم بأسعار مناسبة
- ٤- إدخال وسائل حديثة في الري خاصة في المشروعات الجديدة .
- ٥- التوعية والإرشاد الزراعى ودعم نقابة الفلاحين .
- ٦- الإهتمام بمشروعات الري والصرف وحفر الآبار .

ثانياً : الثروة الحيوانية فى مصر

ترتبط الثروة الحيوانية فى مصر بالزراعة ، ويتضح ذلك فيما يلى :

- * توجد أنواع رئيسة من الحيوانات تعتمد على الغذاء من الحقول أو الحظائر .
- * كثيراً ما يربى الفلاح الحيوانات بهدف العمل فى الحقل ، وإن كان الأمر قد تغير أخيراً بعد التوسع فى الميكنة الزراعية ، وإحلال الآلة محل الحيوانات .

*** من الرسم البيانى يتضح ما يلى :**

- بلغت أعداد الثروة الحيوانية فى مصر عام ٢٠١١ م نحو ١٨,٤ مليون رأس منها:
- ٤,٧ مليون من الأبقار - ٣,٨ مليون رأس من الجاموس - ٥,٥ مليون رأس من الأغنام
- وأكثر من ٤ ملايين رأس من الماعز بالإضافة إلى ١١١ ألف رأس من الجمال .
- انخفاض أعداد الثروة الحيوانية فى مصر بشكل عام ، ويرجع ذلك إلى ما يلى :

- ١- نقص المساحات المزروعة بالأعلاف مثل البرسيم .
- ٢- استخدام المزارعين للحيوانات فى الحقل مما يؤدي إلى إجهادها وضعفها .
- ٣- انتشار الأمراض التى تفكك بالثروة الحيوانية مثل الحمى القلاعية وجنون البقر .
- ٤- قلة الإمكانيات البيطرية .
- ٥- ارتفاع أسعار الأعلاف المصنعة محلياً .

ثالثاً : الثروة السمكية فى مصر

- تعد الأسماك والقشريات مصدراً رئيسياً للغذاء
- ترجع أهميتها إلى سد النقص فى اللحوم والدواجن خاصة مع رخص ثمنها وإقبال عدد كبير من السكان عليها .

- وقد بلغ إنتاج الأسماك فى مصر عام ٢٠١٣ نحو ١,١ مليون طن

وينتج من :

- ١- مصايد البحار والبحيرات الشمالية والبحيرات الداخلية
- ٢- نهر النيل وفرعيه والترع ، ويبلغ إنتاجها نحو ٢٧٥ ألف طن
- ٣- بينما ينتج من المزارع السمكية نحو ٨٢٥ ألف فدان .
- وجدير بالذكر أنه رغم الإنتاج الكبير لمصر من الأسماك إلا أنها تستورد أنواعاً عديدة من الأسماك والقشريات (الجمبرى) والرخويات ؛ لسد حاجة السكان من الأسماك .

أضف إلى معلوماتك

يبلغ إجمالى واردات مصر من الأسماك نحو مليون طن سنوياً

أسئلة للمراجعة

١) أكمل العبارات التالية :

- ١- التربة فى دلتا نهر النيل يتكون معظمها من.....
- ٢- تتحدد موارد المياه فى مصر فى ثلاث مصادرو.....و.....
- ٣- واقيمت عديد من مشروعات الري لتنظيم مياه الري مثلو.....و.....
- ٤- من مصارف شرق الدلتا ووسط الدلتا مصرف وغرب الدلتا مصرف
- ٥- تبلغ مساحة الأراضى الزراعية فى مصر نحو مليون فدان
- ٦- يبلغ إجمالي واردات مصر من الأسماك نحو طن سنوياً

٢) بم تفسر:

- ١- تؤثر الرياح على المحاثيل الزراعية
- ٢- ارتفاع نسبة الأملاح فى التربة
- ٣- ادخلت زراعة البنجر فى مصر منذ عام ١٩٨٢ م
- ٤- تناقص انتاج مصر من القطن فى السنوات الأخيرة
- ٥- تواجه الزراعة فى مصر عدة المشكلات
- ٦- انخفاض أعداد الثروة الحيوانية فى مصر
- ٧- استيراد مصر للأسمك رغم كبر حجم الانتاج

٣- ما المقصود بالمفاهيم الآتية:

(المساحة الزراعية - المساحة المحصولية)

٤- اكتب ما تعرفه عن:

- ١- الجهود المبذولة للتغلب على مشكلات الزراعة
- ٢- مشكلات الزراعة فى مصر

أولاً : النشاط التعدينى

توجد في مصر ثروات معدنية عديدة ومتنوعة منها المعادن الفلزية مثل : الحديد والمنجنيز والرصاص والكروم والذهب والمعادن اللافلزية والأحجار والأملح مثل : الجبس وملح الطعام، والفوسفات، هذا إلى جانب مصادر الطاقة والمتمثلة في البترول والغاز الطبيعى والفحم .

أضف إلى معلوماتك

يرجع استغلال المعادن في مصر إلى بداية عصر ما قبل الأسرات (٥٠٠٠ ق.م) ، ومن أهم المعادن التى استغلها الفراعنة الذهب والنحاس خاصة من الصحراء الشرقية وشمال سيناء .

أولاً : الثروات المعدنية

تتعدد الثروات المعدنية التى منحها الله لمصر :
الثروات المعدنية : - المعادن الفلزية .

- المعادن اللافلزية والأحجار والأملح .

١- المعادن الفلزية :

هى المعادن التى تتكون من عنصر أو أكثر من العناصر غير عضوية
أ. خامات الحديد :

- أهم مناجمه التى تستغل حالياً فى المناجم الجديدة بالوحدات البحرية .

- ومن مناجم الحديد الأخرى مناجم جبال البحر الأحمر ، وهى من أنواع الحديد المغناطيسى عالى الجودة إلا أنها لم تستغل حتى الآن ، ويرجع ذلك لبعدها ووعورة التضاريس وتباعد المناجم ، مما جعل من الصعب استغلالها .

- يبلغ الإنتاج السنوى من الحديد ٣ ملايين طن .

ب. المنجنيز :

يوجد فى منطقة أم بجمة فى سيناء ، كما يوجد فى جبل علبة ، ويبلغ الإنتاج السنوى ١٤٠ ألف طن ، يُصدر معظمه إلى الخارج ، ويستخدم الباقى محلياً فى صناعة الحديد والصلب ، ويقدر احتياطى المنجنيز فى مصر بنحو ١٠ ملايين طن .

وهناك خامات معدنية أخرى منها :

الكروم : توجد أهم مناجمه فى جبل علبة ووادى العلاقى .

الذهب :

استغل الفراعنة خامات الذهب من مناجمه بجبال البحر الأحمر بالصحراء الشرقية ، ويستغل حالياً من مناجم السكرى .

٢- المعادن اللافلزية والأحجار والأملح :

المعادن اللافلزية هى التى تتكون من عناصر عضوية أو غير عضوية

أ. الفوسفات : تحتل مصر المرتبة الثامنة فى إنتاج الفوسفات فى العالم

→ **حقل سفاجة - القصير :**

وهو أقدم المناجم ، ويوجد به مشروع فوسفات الحمرأوين : لتركيز الفوسفات وتحويله إلى سوبر فوسفات

منطقة السباعية والحاميد :

بالوجه القبلى قرب إسنا ، ويُنقل الإنتاج إلى كفر الزيات وأبو زعل وأسيوط حيث مصانع الأسمدة الفوسفاتية .

حقل أبو طرطور :

يقع شمال غرب الواحات الخارجة ويعد أكبر حقول الفوسفات في مصر ، ويقدر الإحتياطي بأكثر من ٧٠٠ مليون طن .

ب- الجبس :

يوجد في الساحل الشمالى الغربى لمصر .
- كما يوجد أيضاً في منطقة حمام فرعون ووادى غرندل في سيناء وعلى ساحل البحر الأحمر .
- ويستغل أساساً من مناجم رأس ملعب في سيناء ، ومن شمال الإسماعيلية

ج- ملح الطعام :

يستخرج من الملاحات المنتشرة على ساحل البحر المتوسط والبحر الأحمر وخليج السويس ، ومنها ملاحه إدكو وملاحه شرق بورفؤاد وبحيرة قارون .
- يستخرج بطريقة التبخير الصيفى ؛ حيث يترسب ملح الطعام (كلوريد الصوديوم) .

د- رمال الزجاج :

- تستغل في صناعة الزجاج ، وتصدر إلى الخارج في شكل خام .
- وتنتشر في عدة مناطق من سيناء وفي الصحراء الشرقية ووادى النطرون بالصحراء الغربية
ومن الثروات المعدنية الأخرى ذات الأهمية الكبيرة والموجودة في مصر :
الرصاص ، والزنك ، والنحاس ، والكالزولين ، والرخام والجرانيت ، والطفلة ، والزلط ، والرمال السوداء ، ورمال البناء وغيرها ، والتي توجد في مناطق متفرقة من مصر .

ثانياً : مصادر الطاقة

أ- الفحم :

- توجد طبقات الفحم في مصر في شمال سيناء
- حيث توجد مناجمه في جبل المغارة ، وجبل حلال ووادى الجدى .
- وقد توقف الإنتاج عام ١٩٦٧م ، ثم بدأ التشغيل عام ١٩٨٠ بعد تحرير سيناء .

ب- البترول :

- تركز حقول البترول في منطقة خليج السويس
- **من أهم الحقول البحرية :** حقلى مرجان بحرى وبلاعيم بحرى
- **من أهم الحقول البرية :** حقول سدر وعسل وأبورديسن على جانبى خليج السويس .
- وتوجد بالصحراء الغربية ، حقول البترول ومن أهمها حقل قارون وأبى الغراديق ورزاق وغيرها .
- بلغ انتاج البترول عام ٢٠١٤م نحو ٣٥ مليون طن .
- ينقل البترول في مصر من السويس إلى الإسكندرية بواسطة خط سوميد بطول ٣٠٠ كم ليصل إلى ميناء سيدى كرير .

ج- الغاز الطبيعى :

* تنتج مصر كميات كبيرة من الغاز الطبيعى تبلغ نحو ٤٦ مليون متر مكعب
- يقدر الإحتياطي ب ١,١ مليار متر مكعب
- تستهلك مصر سنوياً نحو أكثر من ١٢ مليون طن ، ويصدر الباقي إلى الخارج عن طريق أنابيب .

* ومن أهم حقول الغاز الطبيعي ما يلي :

- حقل أبى ماضى وحقل الوسطانى شمال الدلتا ، وكذلك حقل أبى قير .
- تنتج نحو ٢٠% من جملة الإنتاج .
- حقل أبى الغراديق وحقل أبو سنان وبدر الدين بالصحراء الغربية .
- * يستخدم الغاز الطبيعى كمصدر للطاقة النظيفة ، وكمادة خام فى الصناعات البتروكيمياوية ، هذا وقد أدخل حالياً فى كثير من المنازل كبديل للبوتجاز ، كما يستخدم أيضاً كوقود للسيارات .

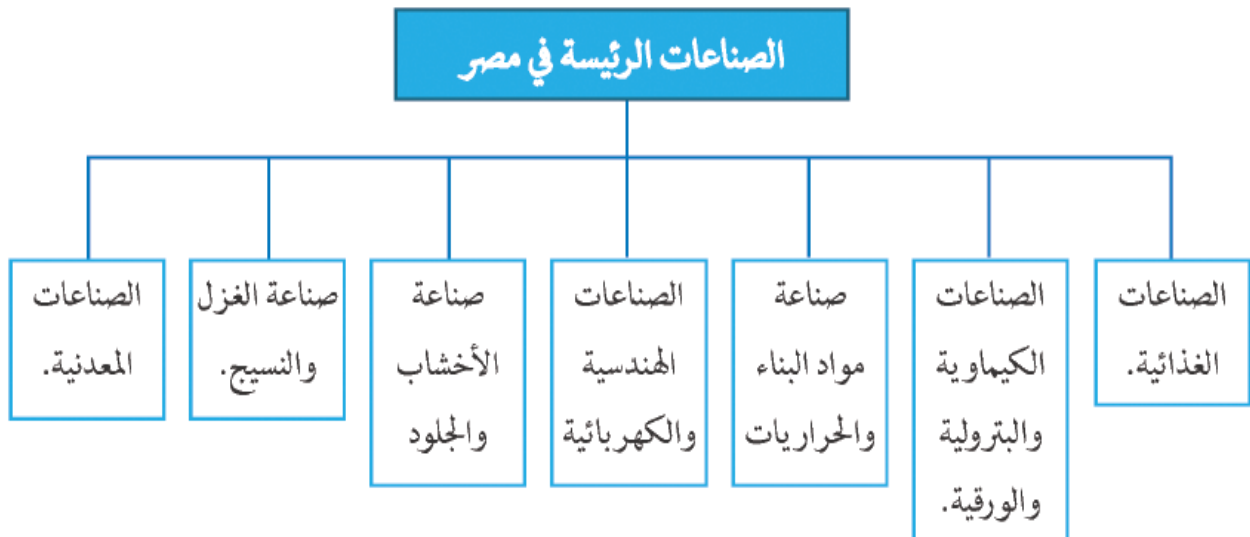
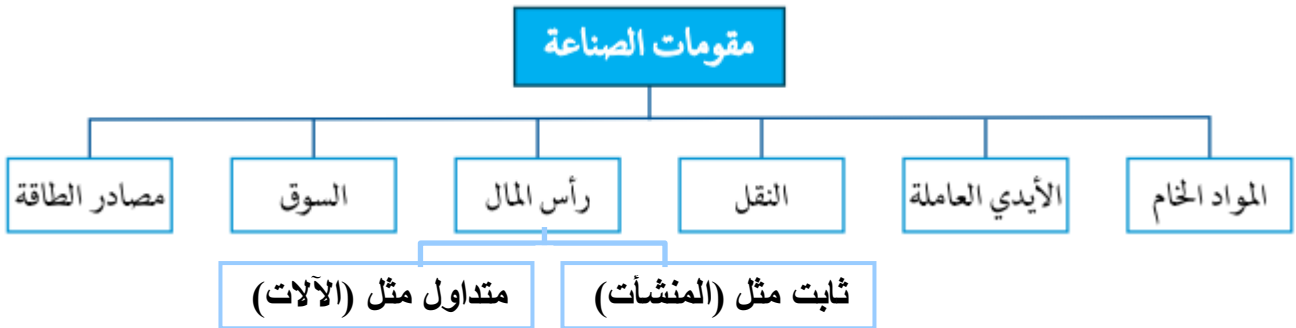
تنمية الثروة المعدنية فى مصر

توجد فى مصر العديد من الثروات المعدنية ، والتي تساعد على دعم الصناعة وتقديمها مما قد يسهم فى تحقيق التنمية الإقتصادية فى البلاد حال استغلالها استغلالاً لا يعود بالنفع على المجتمع ؛ لذلك فقد كثفت الدولة جهودها فيما يلى :

- ١- البحث والتنقيب عن معادن جديدة .
- ٢- تنمية الإنتاج فى مناطق الإنتاج الحالية .
- ٣- ادخال الأساليب العلمية والتكنولوجية المتقدمة فى التنقيب والإستخراج ، وبصفة خاصة فى قطاع استخراج البترول ، وهو الذى تعتمد عليه مصر كثيراً فى دعم الإقتصاد المصرى

ثانياً : النشاط الصناعى

عرفت مصر الصناعة منذ نهاية القرن الـ ١٩ فى عهد محمد على ، ومنذ ذلك التاريخ وحتى الوقت الحاضر شهدت الصناعة تطورات عدة ما بين تدهور وفضة ، متأثرة فى ذلك بالأوضاع السياسية المحيطة ، وبعض العوامل الأخرى ، حيث تتطلب الصناعة توافر عدد من المقومات .



معوقات الصناعة فى مصر

- ١- نقص بعض المواد الخام ومستلزمات الصناعة .
- ٢- صعوبة منافسة المنتجات الصناعية العالمية سواء من حيث الجودة أو الأسعار .
- ٣- ضعف الأسواق المحلية بسبب التضخم ، وانخفاض الأجور وانخفاض مستوى المعيشة .
- ٤- سياسات الإغراق التى تمارسها بعض الدول الخارجية كالصين .
- ٥- عزوف الكثير من المستثمرين عن الإستثمار فى المجالات الصناعية ، وتفضيل الإستثمار فى مجالات أخرى مثل السياحة والعقارات وغيرهما .
- ٦- نقص العمالة الماهرة وهجرة العديد منها إلى الخارج وقلة مراكز التدريب المهنى .
- ٧- الإعتماد على الخارج فى استيراد الآلات التصنيع .
- ٨- الإعتماد على الآلات القديمة فى عديد من المصانع .

جهود الدولة للنهوض بالصناعة

- ١- ادخال صناعات حديثة مثل الإلكترونيات وتجميع السيارات والبتروكيماويات وغيرها .
- ٢- رفع الجمارك على الواردات من الصناعات الأجنبية ، والتى تنافس الصناعات المصرية .
- ٣- استغلال المناجم وتطويرها لسد حاجة المصانع من المواد الخام اللازمة .
- ٤- تشجيع الإستثمار فى المجالات الصناعية وتوفير التسهيلات لها .
- ٥- التوسع فى برامج التعليم والتدريب لتوفير العمالة الماهرة المطلوبة فى المشروعات التنموية .
- ٦- تشجيع العاملين بالصناعة من خلال رفع الأجور وزيادة الحوافز .

أسئلة للمراجعة

١) أكمل العبارات التالية :

- ١- من المعادن الفلزية و..... ومن المعادن اللافلزية و.....
- ٢- تحتل مصر المرتبة فى إنتاج الفوسفات فى العالم
- ٣- من أهم حقول الغاز الطبيعى..... و..... و.....
- ٤- من أهم حقول البترول البحرية حقلى و.....
- ٥- من مقومات الصناعة و و.....

٢) بم تفسر:

- ١- لم تستغل مناجم حديد جبال البحر الأحمر حتى الآن
- ٢- للصناعة المصرية معوقات عديدة

٣- اكتب ما تعرفه عن :

- ١- تنمية الثروة المعدنية فى مصر
- ٢- جهود الدولة للنهوض بالصناعة
- ٣- معوقات الصناعة فى مصر

٤- قارن بين :

- الحديد والمنجنيز من حيث الانتاج ومناطق الاستخراج

النقل والتجارة فى مصر

الدرس الثالث

تعد طرق النقل بأنواعها المختلفة بمثابة شرايين الحياة بالنسبة للدولة ، ويرجع ذلك إلى أنه يتم عن طريقها نقل الأفراد من مناطق السكن إلى مناطق العمل في شكل حركة يومية والعكس ، كما يتم بواسطتها نقل البضائع من المصانع إلى الأسواق ، ونقل المواد الخام من المناجم إلى المصانع وهكذا .

أنواع النقل والمواصلات فى مصر :

١- النقل البرى

أ- الطرق البرية :

تمتد فوق الأراضى المصرية شبكة من الطرق البرية المرصوفة ومن أهمها طريق القاهرة - الإسكندرية ، وطريق القاهرة - أسيوط الغربى ، وطريق القاهرة - السويس ، وتعد السيارات الوسيلة الرئيسية لنقل الركاب والبضائع والسلع المختلفة بين مناطق البلاد

ب- السكك الحديدية :

- تعد مصر من أقدم الدول التى استخدمت السكك الحديدية ، وأول خط ما بين القاهرة والإسكندرية - تلعب السكك الحديدية دوراً كبيراً لنقل المسافرين والبضائع والثروة المعدنية داخل الأراضى المصرية

أضف إلى معلوماتك

كان اهتمام قدماء المصريين بالنقل المائى أكثر من اهتمامهم بالنقل البرى ، ومن مشروعاتهم شق قناة ملاحية تصل النيل بالطريق الشمالى للبحر الأحمر لتسهيل التجارة - مجرى نهر النيل من أسوان إلى القاهرة صالح للملاحة طوال العام لعدم وجود عقبات ملاحية .

٢- النقل المائى

أ- النقل النهري :

- ويشمل النقل خلال نهر النيل وفرعيه رشيد ودمياط والترع الرئيسية مثل ترعة الإبراهيمية وبحر يوسف .
- وتشكل الطرق المائية الداخلية خاصة نهر النيل إضافة للطرق البرية والسكك الحديدية وسائل النقل الرئيسية فى كل من الوجه القبلى والبحرى .

- يبلغ طول الطرق المائية الملاحية فى مصر ٣٣٤٤ كم .

- يتم نقل نحو ٨ ملايين طن من البضائع فى السنة بواسطة النقل المائى الداخلى - وعلى الرغم من ذلك فهناك صعوبات ترتبط بالنقل النهري منها :

- ١- البطء وانخفاض منسوب المياه فى بعض الفترات
- ٢- عدم توفر موانئ نهريّة حديثة للسفن .

ب- النقل البحرى :

قناة السويس :

* تعد من أهم الممرات الملاحية العالمية ، حيث تعبرها السفن وناقلات النفط من دول العالم المختلفة ، وتتميز كطريق ملاحى باستقامتها فى معظم امتدادها ، وتعد قناة السويس مصدر دخل رئيسى لمصر ، ومن المتوقع أن يزيد دخل القناة بعد فتح القناة الجديدة بنسبة ٢٥٩٪ مما يساهم فى زيادة الدخل القومى

* رغم طول سواحل مصر فإن عدد الموانئ المصرية قليل ؛ ويرجع ذلك إلى أن معظم هذه السواحل بعيدة عن العمران بالوادى والدلتا إلى جانب عدم صلاحية سواحل كثيرة ، ومن أهم الموانئ ما يلى :

ميناء الإسكندرية :

- تتعامل مع أكثر من نصف تجارة مصر الخارجية

ميناء بورسعيد :

- وهما الميناء الخارجى ، حيث يقع شرق مدخل القناة الشمالى ، والميناء الداخلى ويقع جنوب بورسعيد

ميناء السويس :

يقع على الطرف الجنوبى بقناة السويس ، ويعد من أهم الموانئ بالنسبة لحركة الركاب والبضائع على البحر الأحمر .

انشئ ميناء السويس الحديث شمال غرب الميناء القديم .

ميناء سفاجا :

وهو ميناء تجارى وتعدىنى .

٢- النقل الجوى

أصبح النقل الجوى بمثابة الشريان الرئيسى للحياة الإقتصادية فى العصر الحديث ، وركيزة للتجارة الدولية ، وعنصر جذب للنشاط السياحى فى مصر .

- ساعد على ذلك الموقع الجغرافى المتميز لمصر ، مما جعلها نقطة التقاء لكثير من الخطوط الجوية العالمية

* من المطارات الدولية: مطار القاهرة وشرم الشيخ والإسكندرية .

* من المطارات المحلية: مرسى مطروح والخارجة .

مستقبل النقل فى مصر

وضعت العديد من الخطط المستقبلية لتحسين وسائل النقل وتطويرها ومن أمثلة المشروعات المستقبلية:

- امتداد مترو الأنفاق للوصول إلى أطراف مدينة القاهرة والمدن الجديدة .

- تعميق قناة السويس وتطويرها .

- تطوير الموانئ القديمة وإنشاء موانئ حديثة .

- تطوير السكك الحديدية وتجديدها .

- تطوير بناء السفن وزيادة أعداد السفن الملاحية المصرية .

- مشروع تحت الدراسة لعمل جسر مائى ما بين مصر والسعودية جنوب خليج العقبة ؛ لتسهيل حركة

نقل الأفراد والبضائع بين الدولتين .

ثانيا : التجارة الخارجية

- يقصد بها : تبادل السلع والخدمات بين الدولة وغيرها من الدول .

- تعكس التجارة الخارجية المستوى الإقتصادى للدولة و مستويات العلاقة بينها وبين دول العالم الخارجى

الصادرات والواردات المصرية :

تزيد قيمة الواردات المصرية عن قيمة صادراتها . حيث يقدر ما تستورده مصر من الخارج بنحو ٦٥

مليار دولار ، بينما لا يصدر بأكثر من ٢٢ مليار دولار ، وقد انعكس ذلك على الميزان التجارى الذى

سجل عجزاً مستمراً .

أما عن الدول التي تستورد منها مصر ففى على النحو التالى :

- ١- تأتى دول السوق الأوروبية كأكبر مصدر إلى مصر .
- ٢- الولايات المتحدة الأمريكية .
- ٣- الدول الآسيوية والأفريقية .
- ٤- دول شرق أوربا .
- ٥- وتأتى الدول العربية فى المركز الأخير .

وتتمثل أهم الواردات المصرية فيما يلى :

القمح ، والزيتون النباتية ، واللحوم ، والأجهزة والآلات

- وتتمثل أهم الصادرات المصرية فى:

الفوسفات والغاز الطبيعى والخضروات والملابس الجاهزة والأجهزة المنزلية.

إن الهيزان التجارى للبلاد فى الوقت الحالى ليس فى صالح مصر ، ويرجع ذلك إلى :

- تزيد قيمة الواردات بشكل مستمر
- تتخفف قيمة الصادرات وأنواعها مما يستوجب بذل الجهود للنهوض بحركة التجارة الخارجية .

الشراكة المصرية العربية وطرق تنميتها :

- ١- تعتمد الشراكة المصرية العربية على اتفاقيات ثنائية ، وليس وفقاً لقرارات استراتيجية تتخذها المنظمات العربية للتنسيق الكامل بين الدول العربية وبعضها البعض
- ٢- الشراكة تعتمد على درجة تحسن العلاقات السياسية بين الدول العربية وبعضها البعض ، ومن ثم يصعب تقنينها ووضع أهداف بعيدة المدى لها بسبب التغيرات التى تتعرض لها المنطقة واستمرار الهيمنة الإقتصادية الغربية على معظم الدول العربية خاصة البترولية .
- ٣- وتبذل مصر جهداً كبيراً فى تحسين علاقتها بالدول العربية ، وعقد الإتفاقيات المختلفة معها ، من خلال تشجيع المستثمرين العرب فى شتى المجالات الإقتصادية وزيادة التبادل التجارى مع الدول العربية ، كما أن العمالة المصرية تقوم بدورها فى التنمية الإقتصادية والعمرانية فى الكثير من الدول العربية .

التجارة الداخلية

- ويقصد بها تبادل السلع والخدمات المتنوعة من سلع مصنعة أو منتجات زراعية وغيرها ما بين المحافظات والمناطق المختلفة داخل الدولة من خلال الأسواق المتخصصة التى تنتشر فى المدن الكبرى ، مثل أسواق الفاكهة والخضروات والماشية .
- وكلما ازدهرت هذه الأسواق وزاد عددها دل ذلك على ازدهار التجارة الداخلية

أسئلة للمراجعة

١) أكمل العبارات التالية :

- ١- يبلغ طول الطرق المائية الملاحية فى مصر كم
- ٢- تتعامل ميناء مع أكثر من نصف تجارة مصر الخارجية
- ٣- من المطارات الدولية مطار و و
- ٤- تعتمد الشراكة على و..... و.....

٢) بم تفسر:

- ١) يعانى الإقتصاد المصرى من العديد من المشكلات والتحديات
- ٢) رغم طول سواحل مصر فإن عدد الموانئ المصرية قليل
- ٣) هناك صعوبات ترتبط بالنقل النهري
- ٤) تعد طرق النقل بأنواعها المختلفة بمثابة شرايين الحياة بالنسبة للدولة
- ٥) الميزان التجارى للبلاد فى الوقت الحالى ليس فى صالح مصر

٣) ما المقصود بالمفاهيم الآتية:

الميزان التجارى - التجارة الداخلية

٤) وضح مايلى:

- ١- كيفية النهوض بالإقتصاد المصرى
- ٢- مستقبل النقل فى مصر
- ٣- أنواع النقل والمواصلات فى مصر
- ٤- جهود الدولة للنهوض بحركة التجارة الخارجية

٥- قارن بين:

الصادرات والواردات المصرية

السياحة في مصر وتحديات الاقتصاد المصري

الدرس الرابع

مقومات الجذب السياحي في مصر:

- تعد السياحة مصدراً رئيسياً من مصادر الدخل القومي في مصر بما توفره من فرص عمل للمواطنين وعملة صعبة .
- وتعد مصر من الدول السياحية ذات الأهمية في العالم ، حيث تتوفر فيها المقومات الطبيعية والبشرية اللازمة للسياحة
- تتمثل هذه المقومات فيما يلي :

أولاً : المقومات الطبيعية

البيئة الطبيعية

نهر النيل

المناخ

الموقع الجغرافي

ثانياً : المقومات البشرية

التنوع الاجتماعي

التسهيلات السياحية

التراث الحضاري

النقل

المناطق السياحية في مصر

١- ساحل مصر الشمالي :

- ويمتد من الإسكندرية حتى السلوم غرباً
- توجد به عشرات القرى السياحية
- أهم مناطقه : العلمين ، وسيدي عبد الرحمن ، ومرسى مطروح - ويجذب هذا النطاق السياحة العربية

٢- سيناء :

تعد من مناطق السياحة الرئيسية في مصر ويرجع ذلك إلى :

- ١- تتميز بمقومات طبيعية شديدة التنوع ما بين بيئة ساحلية وجبلية و صحراوية .
- ٢- تتميز سواحل خليج العقبة بكثرة الشواطئ الرملية وبالمناخ الدافئ شتاءً والشمس الساطعة
- ٣- إمتداد الشعاب المرجانية مما جعله من مناطق الجذب السياحي الرئيسية خاصة في شرم الشيخ .
- ٤- توجد في سيناء العديد من الآثار القديمة مثل : دير سانت كاترين ، وقلعة صلاح الدين ، غيرها .

٣- القاهرة الكبرى :

- تضم القاهرة والجيزة والمناطق القريبة
- أهم معالمها السياحية : أهرامات الجيزة ، وقلعة صلاح الدين ، والأزهر الشريف ، والكنيسة المعلمة .

٤- الوجه القبلي :

- وتوجد به آثار تاريخية من الفرعونية حتى الإسلامية وتنتشر في معظم مدنه وقراه
- من أهمها : معابد و آثار الأقصر ومعبد أبي سمبل جنوب أسوان ، و آثار تونا الجبل والأشمونيين في المنيا
- يوجد بالفيوم الكثير من المعالم الأثرية مثل : آثار ميدوم ، وعين السيلين ، بجانب منطقة بحيرة قارون

٥- ساحل البحر الأحمر :

- اقليم سياحى هام على الخريطة السياحية لمصر ، ويرجع ذلك إلى :
- ١ - تميزه بتنوع البيئات من بيئة ساحلية تمتد أمامها مياه صافية زرقاء ، وشعاب مرجانية غاطسة تمتد بامتداد الساحل وسهول رملية سهلية تطل على ببلجات رملية نقية فى قطاعات كبيرة منه .
- ٢ - ظهر جبالى تقطعه أودية عديدة تمثل مسالك وطرق إلى داخل الصحراء ، وعادة ما تتم بها السياحة البيئية .

٦- واحات الصحراء الغربية :

- حيث تتوفر العيون المائية الكبريتية والمعدنية الحارة فى عدد كبير من الواحات ،
- وجود العديد من الآثار مثل : معبد هيبس بالخارجة ، ومقابر المزرقة ، ومقبرة شندى بالداخلة .
- تعد الواحات مناطق جذب لسياحة السفارى ، حيث تتوفر مخيمات السفارى ، وتنتشر الكثبان الرملية والأشكال التضاريسية المتميزة .

أنواع السياحة فى مصر

السياحة الترفيهية - السياحة الدينية - السياحة العلاجية - سياحة المؤتمرات - السياحة البيئية - السياحة الثقافية والتاريخية

جهود الدولة لتنمية السياحة

- ١ - انشاء وزارة للثقافة وللآثار لدعم وتنمية المشروعات الكبرى والحفاظ على النظم الثقافية والحضارية المصرية .
- ٢ - التوسع فى إنشاء الفنادق بدرجاتها المختلفة .
- ٣ - تحسين الطرق ووسائل النقل سواء كان نهرياً أو جويماً أو برياً .
- ٤ - تطوير القرى السياحية والمنتجعات .
- ٥ - المشاركة فى المعارض العالمية و التسويق السياحى فى دول العالم .
- ٦ - التوسع فى إنشاء المطارات بالمناطق السياحية وتطويرها .
- ٧ - توعية المواطنين وارشادهم بكيفية التعامل مع السائحين .
- ٨ - إنشاء كليات ومعاهد السياحة لتوفير الكوادر العلمية والكفاءات فى العمل السياحى .

❖ التحديات التى تواجه الإقتصاد المصرى :

يعانى الإقتصاد المصرى من العديد من المشكلات والتحديات التى تقف عقبة فى سبيل النهوض به وتمثل فيما يلى :

- أ- انخفاض مستوى التقنيات بشكل عام فى كل المجالات الإنتاجية .
- ب- **الديون** : ويقصد بها الديون الخارجية التى زادت على ٣٦ مليار دولار .
- ج- عدم الإستقرار فى الأوضاع السياسية بالمنطقة ككل وفى مصر خاصة ، مما يعكس سلباً على الإقتصاد بجانب عودة العديد من العاملين بالدول العربية إلى البلاد مما يضيف عبئاً جديداً على اقتصاديات البلاد .
- د- زيادة معدلات الإستهلاك من السلع والمنتجات غير المتوفرة بالقدر الكافى مما يمثل عبئاً على الميزان التجارى المصرى وزيادة معدلات الإستيراد .

كيفية النهوض بالإقتصاد المصرى :

- ١- العمل بأقصى سرعة على استقرار الأوضاع السياسية فى البلاد مع استقرار الأوضاع الأمنية .
- ٢- الإهتمام بالثروات المعدنية ومصادر الطاقة ، والبحث عن موارد جديدة ، واستغلالها الأمثل
- ٣- الإهتمام بالزراعة من خلال تحديد المناطق الصالحة للزراعة واستصلاح أراض جديدة ، وتطوير الوسائل الزراعية ، واستنباط سلالات نباتية جديدة خاصة من المحاصيل الغذائية .
- ٤- البحث عن مصادر مياه جديدة فى المناطق الصحراوية والساحل الشمالى وتشجيع الاستثمار فى حفر الآبار.
- ٥- دعم السياحة وتشجيعها وإزالة المعوقات أمامها وتطوير المناطق السياحية .
- ٦-التعاون مع دول حوض النيل وتفعيل الاتفاقات الخاصة بتقسيم مياه النيل من خلال المفاوضات والتعاون
- ٧- الإهتمام بالعمالة المصرية بالخارج وحل مشاكلهم ، وذلك من خلال السفارات المصرية بها .
- ٨- الإهتمام بالتعليم خاصة التعليم الفنى ودعم البحث العلمى .

أسئلة للمراجعة

١) أكمل العبارات التالية :

- ١- من المقومات الطبيعية لجذب السياح و..... و..... و.....
- ٢- من المقومات البشرية لجذب السياح و..... و.....
- ٣- من المعالم الأثرية بالفيوم..... و.....
- ٤- تعد الواحات مناطق جذب لسياحة
- ٥- تهدف السياحة..... إلى الإستراحة من عناء العمل

٢) بم تفسر:

- ١- تعد سيناء من مناطق السياحة الرئيسية فى مصر
- ٢- يعانى الإقتصاد المصرى من العديد من المشكلات والتحديات

٣) ما المقصود بالمفاهيم الآتية :

التسهيلات السياحية

٤) وضح مايلى :

- ١- جهود الدولة لتنمية السياحة
- ٢- أنواع السياحة فى مصر
- ٣- مقومات الجذب السياحى فى مصر
- ٤- كيفية النهوض بالإقتصاد المصرى